



GLOBAL  
UTMANING

April 2012

(rev. November 2012)

# NY VÄG IN: FORSKNINGSSTUDIE OM MIGRATIONSKANALER

Författare:

Lisa Pelling, forskningsledare

Research och redigering:

Veronica Nordlund

Maja Magnusson





# Innehåll

SAMMANFATTNING .....	5
INLEDNING .....	7
Studiens innehåll .....	8
TEORIER OM MIGRATION .....	9
Sociala nätverks betydelse .....	10
VAD ÄR INTEGRATION?.....	13
MIGRATION MELLAN IRAK OCH SVERIGE: EN TRANSNATIONELL KORRIDOR .....	15
VÄGAR IN I SVERIGE .....	21
Skydd.....	22
Arbete .....	25
Spårbyte .....	30
Familjeband.....	32
Studier .....	33
VARFÖR SVERIGE?.....	33
Svårt att fråga om .....	34
Ekonomiska motiv? .....	35
Skydd .....	36
Arbetskraftsinvandrares preferenser .....	37
"När man väl lämnat sitt land så spelar det nästan ingen roll var man bor" .....	37
INFORMATIONSKANALER .....	39
Sociala nätverk .....	40
Mäklare .....	40
Pionjärer.....	41
Transitländer .....	41
Media .....	42
RÅD OM INFORMATIONSSPRIDNING TILL POTENTIELLA MIGRANTER .....	43
KÄLLOR.....	47

## Tabellförteckning

<a href="#">Tabell 1 Asylsökande från Irak 2004 – 2011</a> .....	17
<a href="#">Tabell 2 Invandring från Irak till Sverige efter grund för bosättning 2004 – 2010</a> .....	20
<a href="#">Tabell 3 Antal beviljade arbetstillstånd 2009 – 2011</a> .....	24
<a href="#">Tabell 4 Arbetskraftsinvandrare från Irak sedan 2008-12-15 efter yrke, exklusive de anhöriga</a> .....	25
<a href="#">Tabell 5 Permanent och tillfällig arbetskraftsinvandring till Sverige 2005 – 2010</a> .....	27
<a href="#">Tabell 6 Beviljade arbetstillstånd 2011</a> .....	30
<a href="#">Tabell 7 Beviljade arbetstillstånd (AT), medborgarskap Irak</a> .....	30
<a href="#">Tabell 8 Källor till Information om tänkta destinationsländer bland transit migranter i Turkiet, per nationalitet.</a> .....	40

## Figurförteckning

Figur 1. MIPEX 2011: Poängsammanställning för Sverige.....	13
Figur 2. Invandring från Irak 1990-2010.....	15
Figur 3. Antal civila dödsoffer i Irak från maj 2003 till september 2010 .....	16
Figur 4. Beviljade uppehållstillstånd till irakiska medborgare 2007-2011 efter ålder och kön.....	19

## SAMMANFATTNING

Varför väljer människor att migrera till just Sverige? Vad vet potentiella migranter om Sverige? Varifrån och från vem får de information? Är det möjligt för svenska myndigheter som Migrationsverket och Arbetsförmedlingen att nå ut till potentiella migranter med information om vilka möjligheter det finns att migrera till Sverige?

Detta är några av de frågeställningar som projektet Ny väg in söker svar på. Projektet drivs av Migrationsverket med finansiering från Europeiska integrationsfonden. Det startade i oktober 2011 och kommer att pågå fram till juni 2013. Den här forskningsstudien har genomförts av tankesmedjan Global Utmaning som tillsammans med Arbetsförmedlingen är partner i projektet. Forskningsstudien är ett försök att sammanställa och sammanfatta relevanta undersökningar och forskningsresultat från svenska och engelskspråkiga källor.

Sverige är idag ett av Europas största invandrarländer. Vi har en lika stor andel utrikesfödda i befolkningen som USA. Den näst största invandrargruppen i Sverige består av människor som är födda i Irak. Varför har så många av de som lämnat Irak kommit just till Sverige? Vi inleder forskningsstudien med att i ett kort avsnitt om migrationsteorier konstatera att mänsklig migration är ett mycket komplext fenomen. Människor drivs av en vilja att förbättra situationen för sig själva och sina familjer, de söker sig bort från våld, osäkerhet och dåliga framtidsutsikter. De första migranterna är äventyrare som tar stora risker, senare migranter följer upptrampade stigar. De senaste årens forskning visar att människors sociala nätverk av familjemedlemmar, släktingar, bekanta och landsmän ofta är avgörande för att förklara människors migration. Genom de sociala nätverken sprids information och kunskaper som underlättar migration.

En ambition med projektet Ny väg in är att undersöka om det genom att göra det enklare för migranter att göra medvetna val av migrationssätt går att förbättra migranternas möjlighet att integrera sig i Sverige. Avsnittet "Vad är integration?" konstaterar att litteraturen pekar ut Sverige som ett föregångsland när det gäller integrationspolitiska åtgärder. Samtidigt visar statistiken att Sverige inte lyckas särskilt bra med att utjämna skillnaderna mellan infödda och invandrare på arbetsmarknaden. Följande avsnitt beskriver olika sätt att migrera till Sverige: som asylsökande, som arbetskraftsinvandrare, som anhörig, som student eller forskare. De olika migrationssätten påverkar möjligheten till integration på olika sätt. Vi konstaterar att det är vanskligt att anta att migranter har möjlighet att göra ett val mellan olika migrationssätt, och att människor därför inte alltid har möjlighet att välja det "optimala" sättet att migrera till Sverige.

Vår genomgång visar att det inte är givet att de som invandrar som arbetskraftsinvandrare har bättre förutsättningar att integrera sig i Sverige än de som kommer som asylsökande. Integration handlar om att utjämna skillnader i inkomst och livsvillkor mellan infödda och invandrare. En stor andel av dagens arbetskraftsinvandrare från Irak kommer för att arbeta inom yrken som har lägre löner och sämre

arbetsvillkor än på andra delar av arbetsmarknaden. Den statistik som vi har tagit fram för den här studien visar att väldigt få lyckas omvandla sina tillfälliga arbetstillstånd till permanenta uppehållstillstånd.

Människor med tidsbegränsade tillstånd lever ofta otryggt och osäkert. Skillnaden mellan tillfälliga och permanenta tillstånd är avgörande när det gäller att skydda arbetskraftsinvandrare mot utnyttjande.

Det är för tidigt att säga något om hur etableringsreformen som infördes 2010 kommer att påverka invandrares möjlighet att integrera sig i Sverige. Genom etableringsreformen får de som invandrat som skyddsbehövande och deras anhöriga tillgång till omfattande etableringsåtgärder som svenskakurser, komplettering av yrkesutbildning, och praktik. Vi konstaterar att arbetskraftsinvandrare inte har tillgång till dessa åtgärder.

Avsnittet "Varför Sverige?" inleds med ett kort försök att beskriva vilka av Sveriges egenskaper som kan göra att migranter väljer Sverige som destinationsland. Därefter går vi igenom tidigare undersökningar om vad som påverkar vilket land migranter söker sig till eller hamnar i. Ekonomiska motiv är viktiga, men inte så dominerande som man tidigare har antagit. För flyktingar är geografisk närhet helt avgörande: de allra flesta av världens flyktingar har bara gått över sin närmaste internationella gräns. För de som söker sig bortom grannländerna är tillgången till sociala nätverk den viktigaste faktorn. Det näst sista avsnittet handlar om informationskanaler. Även här är sociala nätverk av avgörande betydelse, men vi konstaterar att allt mer uppmärksamhet på sistone riktats mot olika former av mäklare: smugglare, agenter och advokater som mot betalning hjälper migranter att ta sig från ett land till ett annat. Även i Sverige spelar dessa grupper en växande roll. Vi avslutar med ett avsnitt som tar upp några av de konkreta råd kring utformning av informationsinsatser riktade mot migranter som andra studier har kommit fram till.

Stockholm den 26 april 2012

Lisa Pelling, Veronica Nordlund och Maja Magnusson

## INLEDNING

Den här forskningsstudien är ett försök att kartlägga befintlig forskning och initiativ som är relevanta för projektet Ny väg in. Ny väg in drivs av Migrationsverket med finansiering från Europeiska integrationsfonden. Projektet startade i oktober 2011 och kommer att pågå till 2013. Arbetsförmedlingen och tankesmedjan Global Utmaning är projektpartners. Projektets syfte är att underlätta för fler människor att komma till Sverige som arbetskraftsinvandrare, utan att minska utrymmet för att söka skydd i Sverige. Projektet ska empiriskt undersöka vilka faktorer som får migranter att komma till Sverige. Ett mål är att undersöka om det går att omsätta denna kunskap till förbättrade serviceåtgärder och processer hos Migrationsverket för att främja arbetskraftsinvandring och därigenom uppnå bättre och snabbare integration. Projektet innehåller en fallstudie av migrationen från Irak till Sverige.

Den 15 december 2008 antog riksdagen nya regler för arbetskraftsinvandring från länder utanför EU/EES till Sverige. Den nya lagstiftningen öppnade en ny väg in till Sverige. Samtidigt fortsätter Sverige att vara ett av de länder i Europa som tar emot flest asylsökande. Sverige tar också emot en omfattande invandring av anhöriga till människor som har uppehållstillstånd i Sverige. Det finns alltså flera vägar in till Sverige.

Projektets utgångspunkt är att det idag saknas kunskap om hur pass välinformerade potentiella migranter är om vilka möjligheter det finns att få uppehållstillstånd i Sverige. Vilka faktorer avgör? Hur fattas beslutet om att migrera just till Sverige? I vilken mån kan migranter välja mellan att söka uppehållstillstånd i Sverige som asylsökande eller som arbetskraftsinvandrare? Var hämtar en migrant information ifrån? Vad påverkar den information som finns tillgänglig? Det är troligt att mycket information om Sverige som destinationsland och om vägen in till Sverige sprids av tidigare migranter i samma migrationskanal, det vill säga i det här fallet irakier som migrerat till Sverige. Hur påverkas den informationen av tidigare utvandrade släktingars upplevelser och kunskap om Sverige och om alternativa destinationsländer?

Idag saknas kunskap om vilka faktorer som är avgörande i migrantens beslutsprocess. Att kartlägga och analysera dessa faktorer är avgörande för att kunna kommunicera de olika möjliga ingångar som finns till mottagarlandet Sverige. Kommunikationssättet måste anpassas efter målgruppens förutsättningar, preferenser och beteenden, så att informationen når fram till medlemmarna av målgruppen.

Projektet kommer att särskilt analysera migrationen från Irak till Sverige. Människor födda i Irak utgör idag Sveriges andra största invandrargrupp efter människor födda i Finland. Över 120 000 av Sveriges invånare är födda i Irak. En stor andel av dem har kommit till Sverige under det senaste årtiondet. Det faktum att Södertälje, en mellanstor stad med 80 000 invånare, under en tid tog emot fler asylsökande från Irak än USA och Kanada tillsammans fick internationell uppmärksamhet, och Södertäljes dåvarande kommunalråd Anders Lago blev inbjuden att vittna om den dramatiska situationen i den amerikanska kongressen (se bl a Dagens Nyheter 2007-11-22, 2008-04-11). Invandringen från Irak har på många sätt präglat migrationen till

Sverige under de senaste åren. Det gör att man kan anta att det finns förhållandevis mycket kunskap om just den migrationskanal som förbinder Sverige med Irak.

Dagens migration från Irak är blandad: irakier beviljas idag uppehållstillstånd såväl på grund av asylskäl som i egenskap av arbetskraftsinvandrare. En stor andel av migranterna invandrar som anhöriga till personer som redan bor i Sverige.

Den här forskningsstudien är ett viktigt underlag i förberedelserna inför den insamling av empiriskt material genom djup- och gruppintervjuer som utgör projektets nästa etapp. Tillsammans med data från intervjuerna kommer forskningsstudien att ligga till grund för den analys av kopplingen mellan informationstillgång, migrationskanaler och integration som projektet ska genomföra. Vi hoppas att studien kan bidra till en stimulerande diskussion om projektets frågeställningar.

Forskningsunderlaget har tagits fram efter grundlig genomgång av sökresultaten från Libris, Google Scholar samt webbnätverket Academic Networks söktjänster Uppsatser.se och Avhandlingar.se Vi har även använt oss av de sökverktyg som tillhandahålls på diverse organisationers hemsidor (IOM, Migration Policy Institute, ICMPD). Sökord som brukats inbegriper: information om migrationsvägar, informationskanaler, migration från Irak, migration till Sverige, migrationsströmmar till Sverige, Sverige som invandrarland, Sverige som destination för migration, Irakier i Sverige, val av destinationsland etc. samt deras engelska motsvarigheter. Bland de elektroniska journaler som konsulterats återfinns *Journal of Refugee Studies* och *Journal of Ethnic and Migration Studies*. Urvalsprocessen bestod av en genomläsning av titlar, sammanfattningar och innehållsförteckningar, samt manuella sökningar på de relevanta nyckelorden inom de utvalda artiklarna. Artiklar som bedömdes vara av betydande relevans lästes i sin helhet, andra sållades bort. Särskilt relevanta studier ledde oss ofta vidare till övrig litteratur som bedömdes vara av intresse. Det slutgiltiga urvalet artiklar sparades i en delad mapp och sammanfattades.

Ett tidigt utkast av forskningsunderlaget presenterades för referensgruppen för Ny väg in, som ombads bidra med kommentarer, synpunkter och kompletteringar. Även Global Utmanings nybildade migrationspolitiska råd bestående av 15 experter med olika bakgrund och erfarenheter av arbete relaterat till migration fick tillfälle att kommentera underlaget.

## **Studiens innehåll**

Det första avsnittet innehåller en mycket kort genomgång av några teorier om migration. Därefter följer ett avsnitt som beskriver några försök att mäta och jämföra olika länders integrationspolitik. Avsnittet "Migrationen från Irak till Sverige: en transnationell korridor" innehåller en beskrivning av de senaste decenniernas migration från Irak till Sverige. Avsnittet "Vägar in i Sverige" beskriver olika sätt att migrera till Sverige, med fokus på hur olika migrationssätt kan tänkas påverka migrantens möjlighet att integrera sig i Sverige. I nästa avsnitt ställer vi frågan "Varför Sverige?". Vad är det som kännetecknar Sverige? Och vilka



egenskaper är avgörande för att migranter ska söka sig till ett visst destinationsland? Slutligen redovisar vi olika informationskanaler som nämns i litteraturen. I ett avslutande stycke har vi samlat konkreta råd om utformning av informationsinsatser riktade mot migranter.

## TEORIER OM MIGRATION

Människor har migrerat i alla tider (McNeill 1978). Det finns ingen enhetlig teori som förklarar mänsklig migration (Massey m fl 2002). Den tysk-brittiske geografen Ravenstein lade i slutet på 1800-talet med sina "Migrationens Lagar" (Ravenstein 1885) grunden för den mycket inflytelserika push-pull teorin (de Haas 2007, 11). Enligt Ravenstein pressades människor bort från landsbygden som hade ont om resurser och arbetstillfällen, och drogs mot tätorter som var centrum för handel och industri. Ravenstein förutspådde att migrationen skulle fortsätta tills befolkningstätheten motsvarade resurstillgången i ett visst område (Ravenstein 1885). Push-faktorer kan vara låga löner och arbetslöshet (det vill säga dålig efterfrågan på arbetskraft), hög våldsnivå eller helt enkelt dåliga framtidsutsikter i allmänhet. Pull-faktorer kan vara bättre efterfrågan på arbetskraft, trygghet, utvecklingsmöjligheter. Problemet med push-pull teorin är, kortfattat, att den inte kan säga något om vilka faktorer som är mer betydelsefulla än andra för att förklara den migration som uppstår. Kritiken mot push-pull teorin har varit ingående (se bland andra Boyle med flera 1998). Trots detta fortsätter uttrycket att användas. Kanske för att det erbjuder en förförisk förenkling av orsakerna till migration?

Liksom Ravenstein utgår klassisk ekonomisk teori ifrån att migration uppstår när det finns en obalans mellan tillgång och efterfrågan på arbetskraft. Genom att människor lämnar länder (och landsändar) med överskott på arbetskraft kan de upphäva underskott på arbetskraft i andra länder/landsändar. Migrationen upphör när en ny jämvikt har uppnåtts. Det finns flera anledningar att ifrågasätta denna till synes logiska modell. En anledning är att den förutsätter att alla potentiella migranter har tillgång till fullständig information om skillnaderna i lönenivåer och sysselsättningsgrad i olika länder. I själva verket är det ofta mycket svårt för en enskild migrant att avgöra om han eller hon kommer att kunna tjäna på att flytta utomlands (Castles and Miller 2009, 23). En annan anledning har att göra med så kallade remitteringar, det vill säga pengar som migranter skickar hem till sitt ursprungsland. På 1970-talet började forskare allt mer att uppmärksamma att migranter inte klipper banden med den region eller det land med (förmodat) låga löner och dåliga villkor som de flyttat ifrån. Istället skickar de hem en del av det de tjänar. Studier av remitteringar ledde till formuleringen av "New Economics of Labour Migration". Forskare kunde visa att beslutet att migrera ofta inte fattades av en enskild individ utan av ett hushåll. Hushållen använde sig av migration som ett sätt att sprida risker. Genom att åtminstone en medlem av hushållet arbetade på en annan arbetsmarknad (i stan eller utomlands), hade hushållet en slags trygghetsförsäkring. Det avgörande

var inte enbart löneskillnaderna, utan att den som flyttade kunde bidra till hushållets försörjning om tiderna skulle bli sämre (se Stark 1991, Lucas och Stark 1985).

Den kanske viktigaste kritiken mot den klassiska ekonomiska modellen är att den inte kan förklara varför så få människor migrerar. Världen präglas av avgrundsdjupa och ständigt växande skillnader i inkomst och levnadsnivå. Ändå utgör internationella migranter enligt FN:s statistik bara tre procent av världens befolkning (UNDESA 2009). Det är inte heller de fattigaste som är mest benägna att migrera. Istället visar migrationen en tendens att öka när människor uppnår en viss levnadsnivå. Det har att göra med att de allra fattigaste ofta inte har råd att migrera. Den stora utvandringen från Europa sammanföll med industrialiseringen och på liknande sätt ser man även idag att nettoutvandringen accelererar när den genomsnittliga inkomsten ökar (Hedberg och Malmberg 2010). När människor får råd uppstår en "migration hump" (Martin och Taylor 1996), en puckel i statistiken över utflyttningarna som avtar i takt med att levnadsnivån stiger ytterligare.

Andra teorier om migration som kan vara relevant för att förstå invandringen till Sverige fokuserar på hur mottagarlandets arbetsmarknad ser ut. Enligt "Segmented Labour Market Theory" är det efterfrågan på arbetskraft i mottagarländerna som är huvudförklaring till invandringen. Arbetsmarknaden har en viss hierarki. I botten finns dåligt betalda arbeten med låg social status. Detta är jobb som den infödda arbetskraften inte gärna vill utföra, vilket skapar en efterfrågan på utländsk arbetskraft (Massey med flera 1998, 28-34). Invandringen av arbetskraft ser väldigt olika ut till olika industrialiserade länder (Devitt 2011). Vi återvänder till frågan om hur olika ekonomiska modeller påverkar invandringen i avsnittet "Varför Sverige?" nedan.

### **Sociala nätverks betydelse**

En orsak till att det är så svårt att formulera teorier eller tillförlitliga förutsägelser om människors migration är att det är mycket svårt att kvantifiera värdet av mänskliga nätverk. Sociala nätverk grundade på släkt- och vänskapsförhållanden och band mellan människor inom olika sociala gemenskaper är viktiga komponenter inom analysen av migrationssystem, menade pionjären på området Monica Boyd i artikeln "Family and Personal Networks in International Migration: Recent Developments and New Agendas" från 1989. Enbart genom att studera betydelsen av personliga relationer i migrationsprocessen kan vi fullt förstå migrationsflödenas ursprung, uppbyggnad, riktning och beständighet, menade Boyd. Sociala nätverk har visat sig vara betydelsefulla för att förklara såväl frivillig som ofrivillig migration, det vill säga såväl arbetskraftsmigration som flyktingströmmar.

Dessa nätverk är en form av socialt kapital<sup>1</sup>. Socialt kapital, eller människors nätverk av familjemedlemmar, släktingar, vänner, bekanta och kontakter kan vara avgörande för att skaffa jobb, få tips om en lägenhet, få hjälp vid en tillfällig kris, och så vidare. Det har visat sig att tillgången till sociala nätverk kan spela en avgörande roll för människors benägenhet att migrera. Den information som förmedlas genom sociala nätverk gör det såväl mindre kostsamt som mindre riskabelt att migrera. Tidigare migranter kan ge råd om trygga och prisvärda resrutter och migrationssätt, och de kan fungera som brohuvuden i mottagarlandet och där ge råd om hur nyanlända kan ordna bostad och skaffa jobb. Det lönar sig att följa de upptrampade stigar som tidigare migranter har gått på. Med tiden blir dessa stigar till migrationskorridorer som förbinder ett land med ett annat. Migrationen från ett visst land tenderar att koncentrera sig till ett begränsat antal destinationsländer (Collyer 2005). Detta syns tydligt i invandringen till Europa under 1980- och 1990-talen. Under denna tid tog "varje destinationsland emot nya invandrare från samma ursprungsländer som dess existerande invandrarbefolkning" (Collyer 2005, 700–701). Collyer hävdar emellertid att detta håller på att förändras. I takt med att globaliseringen skapar nya kontakter mellan länder ökar antalet möjliga destinationsländer. Hårdare invandringspolitik kan också göra det omöjligt för potentiella migranter att använda sig av sina sociala nätverk. När smugglare får en större roll leder detta till en diversifiering av destinationsländerna.

Betydelsen av sociala nätverk innebär att man kan förvänta sig att migrationen kommer att öka med tiden. För varje människa som migrerar ökar antalet människor i ursprungslandet som har en migrant i sitt sociala nätverk, med allt vad det innebär av tillgång till information som underlättar migration. Det är dock väldigt få människor som väljer att migrera. Gallup presenterade år 2010 rapporten "*The Many Faces of Global Migration*" som bygger på data från Gallups "World Poll", en undersökning baserad på 750 000 intervjuer med människor i över 150 länder. Gallup beräknar att 630 miljoner vuxna runt om i världen skulle vilja migrera. Det är dock "bara" 48 miljoner som planerar att migrera under det kommande året. Ännu färre (19 miljoner) håller på med konkreta förberedelser inför en flytt utomlands (Esipova, Ray och Pugliese 2010, 20). Förekomsten av transnationella sociala nätverk ökar sannolikheten för att människor ska vilja migrera, planera att migrera och förbereda sig inför själva flytten. Detta gäller oavsett landets utvecklingsnivå (Esipova, Ray och Pugliese 2010, 11).

Malmberg och Hedberg konstaterar i en rapport till Socialstyrelsen att invandringen till Sverige från olika ursprungsländer ofta sker i vågor: den börjar svagt och innehåller en tydlig topp som efterföljs av ett mindre flöde (Hedberg och Malmberg 2010, 42). Tidiga pionjärer bereder vägen för senare migration. Invandringen från Irak till Sverige följer det här mönstret: den börjar svagt under 1970-talet och har en första topp i samband med att hundratusentals människor flydde undan Saddam Husseins regim i början av 1990-talet. En andra topp ägde rum när våldsnivåerna var som högst i efter den USA-ledda invasionen

---

<sup>1</sup> För en klassisk definition av socialt kapital, se Bourdieu and Wacquant 1992.

2003. Denna topp, åren 2006 och 2007, sammanföll också med att många irakier fick uppehållstillstånd under den tillfälliga lag som infördes i samband med Utlänningsnämndens nedläggning och införandet av en ny instans- och processordning för migrationsärenden (se avsnittet "Migrationen från Irak till Sverige: en transnationell korridor").

En annan effekt av informationsspridning från tidigare till potentiella migranter är att migrationen med tiden blir mindre selektiv. De första migranterna – pionjärerna – måste vara initiativrika och resursstarka personer. Med tiden kan individer och familjer som tidigare inte skulle ha haft råd eller vågat migrera ta steget att flytta. På detta sätt bidrar de personliga relationerna mellan migranter och deras nätverk i ursprungslandet till att såväl underlätta som befästa och transformera migrationsprocesser (de Haas 2007, 33).

Sociala nätverk har också visat sig ha stor betydelse för vart asylsökande söker sig. Eric Neumayer går i en artikel med titeln "Asylum Destination Choice: What Makes Some West European Countries More Attractive Than Others?" från 2004 igenom asylsökningar till Västeuropa från åren mellan 1982 och 1999. Han beskriver ett lands "attraktivitet" som destination för asylsökande som en kombination of ekonomiska faktorer, välfärd, möjligheten att få asyl, relativ avsaknad av främlingsfientlighet, tidigare invandrare från den asylsökandes ursprungsland, koloniala och språkliga band samt geografisk närhet (Neumayer 2004). Den absolut viktigaste faktorn är dock att destinationslandet redan hyser en grupp asylsökande från den asylsökandes ursprungsland (Neumayer 2004, 24). Michael Collyer skriver i en artikel från 2004 att Dublinöverenskommelsen som reglerar i vilket land en asylsökande ska prövas baseras på en föreställning om att asylsökande söker sig till det land som för den mest attraktiva politiken. Denna föreställning har dock väldigt lite stöd i forskningen, menar Collyer. Familje- och kulturella band, och i vissa fall smugglare, spelar enligt Collyer en mycket viktigare roll (Collyer 2004).

Sociala nätverk påverkar staters möjligheter att kontrollera migrationsströmmar. Skapandet av sociala nätverk, skriver Massey m fl "ligger utanför [regeringars] kontroll och sker oavsett vilken politik som förs" (Massey m fl 2002, 45). När Massey m fl beskriver skapandet av sociala nätverk som något som står utanför regeringars kontroll är det lätt att få intrycket att stater är maktlösa. Eftersom människors motiv att migrera inte kan reduceras till individuell nyttomaximering utan är mycket mer komplexa är det omöjligt att skapa en perfekt administrativ reglering av migration (Castles 2004, 858). Det innebär dock inte att stater är maktlösa. Tvärtom har staters möjligheter att reglera migrationen ökat med tiden (Freeman 1995, 1998).

Sammanfattningsvis skulle man kunna säga att de senaste årtiondenas forskning har bidragit till att öka kunskapen om att migration är ett mycket komplext fenomen. Människor attraheras av högre löner och bättre livsvillkor, men människan motiveras inte enbart av en enkel, individuell "cost/benefit"-analys när

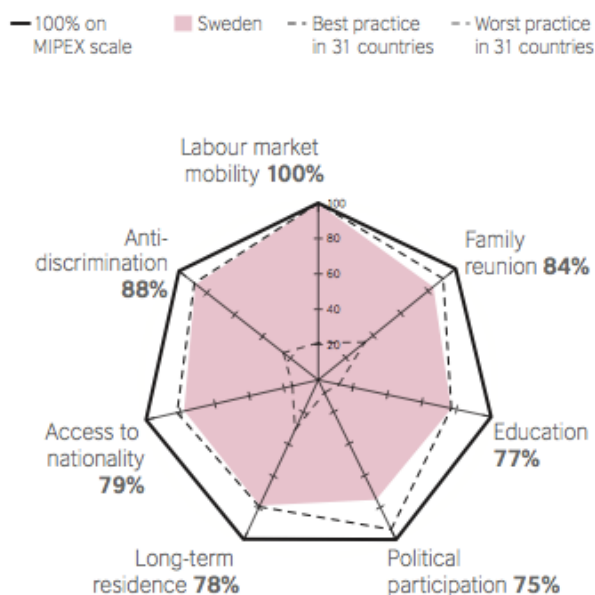
hon lämnar sitt land. Trygghet är en viktig faktor, liksom framtidsutsikter. Migranter är inte passiva offer för ekonomiska krafter, men stater är inte heller maktlösa när det gäller att forma och styra migrationen. Det finns ingen enhetlig migrationsteori, och "ingen enskild faktor kan någonsin vara tillräcklig för att förklara varför människor lämnar ett land för att bosätta sig i ett annat" som Castles och Miller sammanfattar det i sin klassiska lärobok "The Age of Migration" (Castles and Miller 2009, 30). Att leta efter den ultimata migrationsteorin skulle vara slöseri med tid, menar migrationsforskarna Portes och de Wind i ett försök att sammanfatta de senaste årens forskning om migrationsteorier, eftersom en sådan teori skulle behöva formuleras på en sådan hög abstraktionsnivå att den inte skulle kunna gå att använda (Portes and DeWind 2004, 829). Istället får vi hålla till godo med olika teorier som förklarar olika delar av det komplexa mänskliga fenomen som migration utgör.

## VAD ÄR INTEGRATION?

Integration kan betraktas som en process där skillnader mellan infödda och invandrade minskar inom olika områden, exempelvis skillnader i inkomst och sysselsättning (Brubaker 2001; Bolt et al 2010). På arbetsmarknaden handlar integration om att invandrare av samma ålder, och med liknande utbildning, färdigheter och erfarenhet med tiden uppnår samma lön och samma sysselsättningsgrad som infödda (Venturini 2011).

Sverige betraktas generellt som ett föregångsland när det gäller integration. Organisationen Migration Policy Group har sedan 2007 tagit fram ett index över integrationspolitik i 31 olika länder i Europa och Nordamerika: Migrant Integration Policy Index (MIPEX). Sverige har placerat sig överst i MIPEX sedan starten 2007. I det tredje MIPEX som publicerades i februari 2011 fick Sverige 83 poäng av 100. De två länder i Europa som förutom Sverige hyser de största grupperna Irak-födda, Tyskland och Storbritannien, kom på delad tolfte plats med 57 poäng (Huddleston m fl. 2011). Enligt forskarna bakom MIPEX möter invandrare i Sverige "en sällsynt kombination av ett land som har erfarenhet av invandring och som är öppen för att ta tillvarata deras ekonomiska potential" som annars bara finns i länder som Portugal och Kanada (Huddleston m fl. 2011, 190).

**Figur 1. MIPEX 2011: Poängsammanställning för Sverige**



Källa: Huddleston m fl. 2011, 188.

MIPEX är ett försök att jämföra olika former av integrationspolitik och integrationspolitiska åtgärder. MIPEX mäter däremot inte resultaten av den förda politiken. Sverige uppfyller MIPEX indikatorer för rörlighet på arbetsmarknaden till 100 procent. Den svenska integrationspolitiken har dock inte lyckats förhindra betydande skillnader mellan infödda och invandrade svenskar på arbetsmarknaden. När det numera nedlagda Integrationsverket skrev sin sista rapport år 2007 konstaterade man att sysselsättningsgraden bland invandrade kvinnor var 61,1 procent, jämfört med 79,3 procent bland infödda kvinnor. Skillnaden mellan männens sysselsättningsgrad var också stor: 70,9 procent av de invandrade männen var sysselsatta år 2006, mot 83,9 procent av de infödda männen (Integrationsverket 2007, 15). Eftersom de flesta som invandrar till Sverige inte gör det som arbetskraftsinvandrare utan som asylsökande eller anhöriga till asylsökande kan man förvänta sig att det tar en viss tid innan invandrare uppnår samma sysselsättningsgrad som infödda. Integrationsverkets mätningar visade dock att sannolikheten för att en utrikesfödd individ ska vara sysselsatt är lägre än för en inrikes född oavsett hur lång tid individen vistats i Sverige (Integrationsverket 2007, 18). När det gäller integration på arbetsmarknaden är Sverige långt ifrån en förebild (Wiesbrock 2011).

Hedberg och Malmberg har visat att graden av invandrades integration till stor del hänger samman med när de anländer till Sverige. Integrationen går snabbare för de som invandrar till Sverige i högkonjunktur än för de som kommer när arbetslösheten är hög. I en analys gjord för Socialstyrelsens årliga "Social Rapport" år 2010 följer Hedberg och Malmberg fyra invandrargrupper som kom till Sverige vid två olika tillfällen: chilensare och iranier som kom mellan 1985 och 1989, och bosnier och irakier som kom mellan 1990 och

1995. Chilenarna och iranierna kom till Sverige under den brinnande högkonjunkturen i slutet av 1980-talet, medan det ekonomiska läget var mycket svårt då bosnierna och den första stora gruppen irakier anlände i början av 1990-talet. Hedberg och Malmberg har jämfört de två grupperna fem år efter ankomsten till Sverige. Efter fem år (år 1990) var 57,7 procent av chilenarna och 60,1 procent av iranierna beroende av försörjningsstöd. Motsvarande siffror för irakier var hela 87,9 procent, och 89,5 procent av bosnierna var beroende av försörjningsstöd år 1996.

Beroendet av försörjningsstöd minskade kraftigt under de första tio åren i Sverige för de fyra grupperna. Den irakiska gruppen var den som hade svårast att få fotfäste på arbetsmarknaden. År 2006, alltså tio år efter den första mätningen 1996 arbetade bara 57,4 procent av de män från Irak som kom till Sverige mellan 1990 och 1995, och bara 48,3 procent av kvinnorna. Av de bosnier som kom under samma tid (1990 till 1995) arbetade 79,4 procent av männen och 74,4 procent av kvinnorna år 2006. (Hedberg och Malmberg 2010, 44–45). Hedberg och Malmberg menar att en anledning till att det varit svårare för irakier än för bosnier att få jobb är att invandrare från arabiska och afrikanska länder oftare möter diskriminering på arbetsmarknaden än invandrare från Europa. En annan anledning kan vara att bosnierna kan ha haft hjälp av att det redan fanns en relativt stor bosnisk/jugoslavisk befolkning i Sverige när de anlände. De irakier som kom i början av 1990-talet hade tillgång till ett mycket mindre socialt nätverk. (Hedberg and Malmberg 2010, 46).

## MIGRATION MELLAN IRAK OCH SVERIGE: EN TRANSNATIONELL KORRIDOR

Migrationen från Irak till Sverige var begränsad fram till mitten av 1970-talet (Hedberg and Malmberg 2010, 43). Den började öka i samband med att kurder från Irak beviljades asyl i Sverige från 1975 och framåt (Emanuelsson 2007, 262). I en tidig dokumentation av den kurdiska gruppen i Sverige har Alar Kuutmann intervjuat kurdiska invandrare i Uppsala. Så här skriver Kuutmann om varför de sökte sig till Sverige:

”Varför Sverige? Det viktigaste skälet var att flyktingarna visste att det fanns kurder i Sverige som hade fått politisk asyl. De hade fått veta detta genom släktingar eller vänner som redan fanns i Sverige eller genom kamrater i motståndsrörelsen. Det fanns också en allmän, positiv föreställning om Sverige som ett fritt, demokratiskt och utvecklat land hos dem. För de kvinnor som kom hit på egen hand var Sveriges rykte som ett land där kvinnan lyckats uppnå en relativt stark ställning en bidragande orsak.” (Kuutmann 1980, 40)

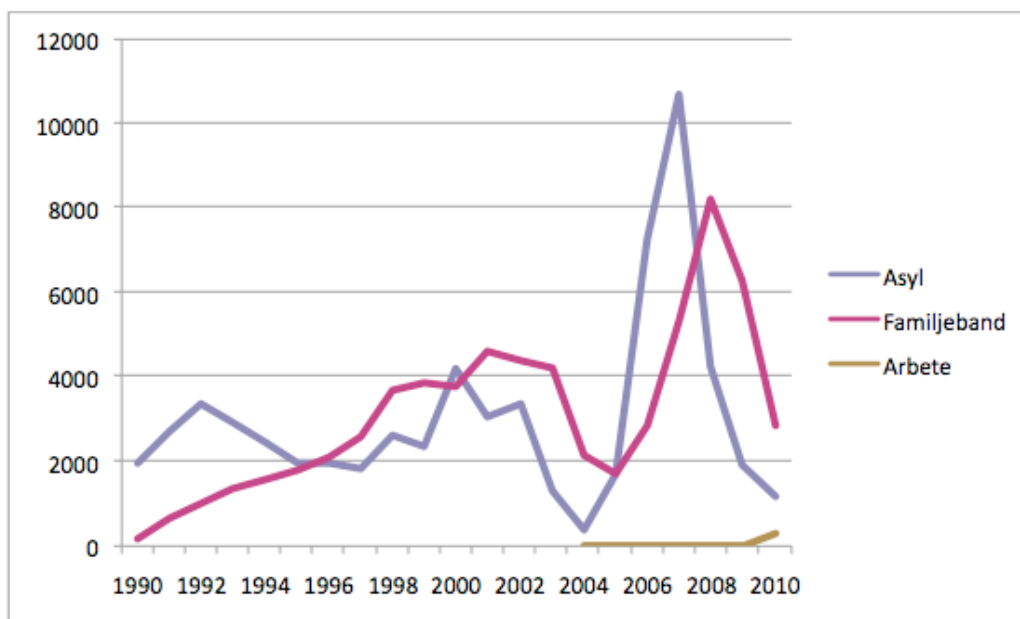
Under slutet av 1980-talet utsattes kurderna i Irak för mycket brutal förföljelse. Organisationen Human Rights Watch har argumenterat för att den förföljelse som Saddam Husseins regim i Irak riktade mot kurderna under den så kallade Anfal-kampanjen (1987–1989) måste betraktas som ett folkmord (Human Rights Watch 2006). Efter att Irak drevs ut ur Kuwait och förlorade Gulfkriget år 1991 gjorde kurder i norra Irak och shiamuslimer i södra Irak väpnat uppror mot regimen i Bagdad. Upproret krossades, och i norra

Irak drevs uppemot en och en halv miljon människor på flykt i en av de största flyktingströmmar som världen någonsin har skådat (Emanuelsson and Sali 2012, 125). En del av dessa flyktingar kom så småningom som asylsökande till Sverige. 3 355 irakier fick asyl Sverige år 1992 och 2 907 år 1993. Invandringen från Irak ökade sedan långsamt fram till den USA-ledda invasionen av Irak år 2003. Totalt fick 77 640 irakiska medborgare uppehållstillstånd i Sverige mellan 1990 och 2005 (Migrationsverket 2012).

Minskningen av invandringen från Irak efter Saddam Husseins fall var kortvarig. Mellan 2005 och 2006 fyrdubblades invandringen från Irak: från 2 035 personer 2004 och 2 448 in 2005 till nästan 10 000 år 2006. En stor inströmning av asylsökande från Irak och det faktum att en mycket hög andel av dem beviljades uppehållstillstånd bidrog till att invandringen till Sverige blev rekordhög år 2006. År 2006 invandrade 82 929 personer till Sverige. Var tionde, eller 9 456 personer kom från Irak (SCB 2007).

Figur 2 illustrerar hur de två stora vågorna av asylinvandring från Irak år 1992/93 och 2006/7 följdes av en våg invandring av anhöriga under åren efter.

**Figur 2 Invandring från Irak 1990-2010**



Källa: Migrationsverket 2011, SCB 2012<sup>2</sup>

[Asyl: MIV "Uppehållstillstånd 1980-2010 för flyktingar med flera", Familjeåterförening: MIV "Beviljade uppehållstillstånd till nära anhöriga (familjeanknytning) efter medborgarskap 1986-2010". Arbete: SCB Invandrare (medborgare utom Norden) GFB 2004- efter grund för bosättning, födelse land, kön och tid]

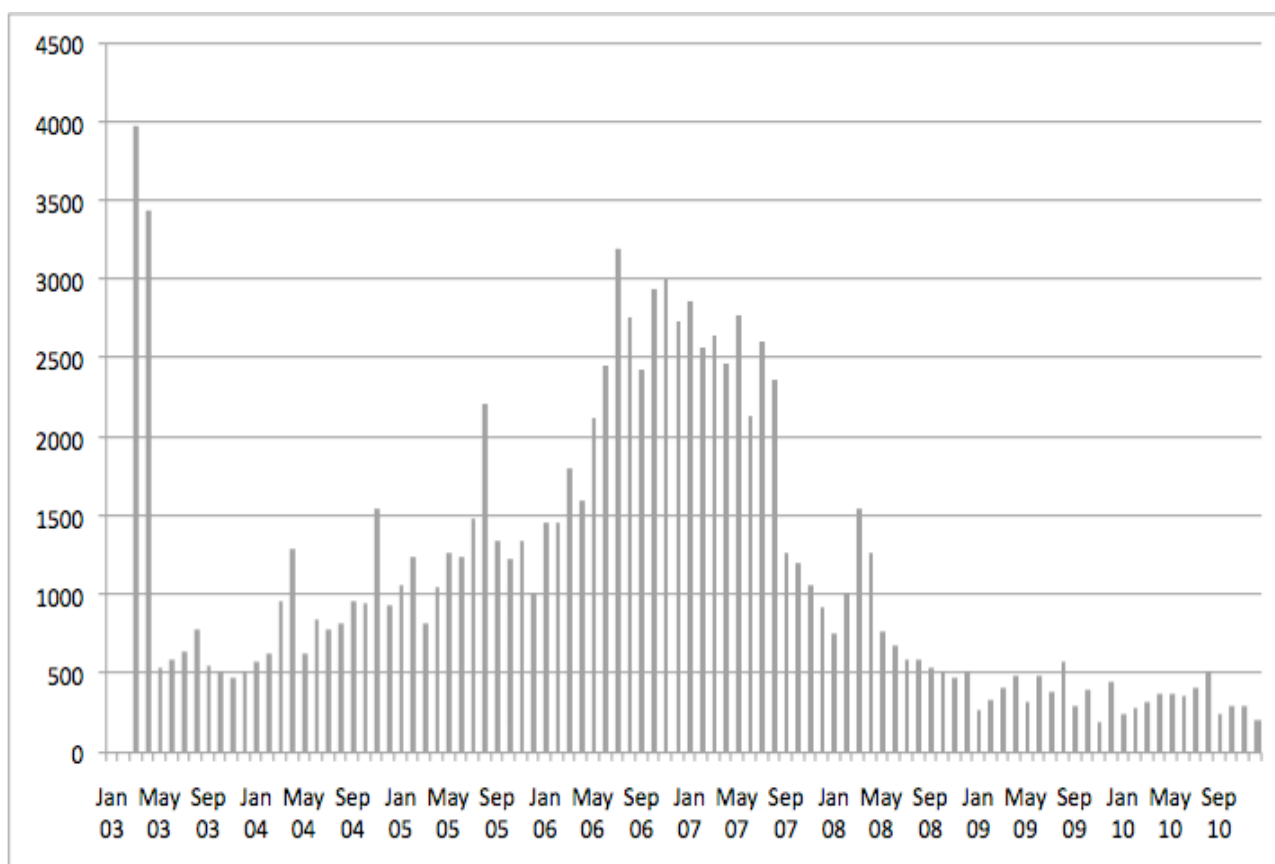
<sup>2</sup> Antalet beviljade arbetstillstånd till irakier har varit mycket lågt fram till 2008. Den officiella statistik över beviljade arbetstillstånd som finns tillgänglig från Migrationsverket specificerar inte antalet tillstånd som getts till irakiska medborgare. Därför har vi här istället använt uppgifter från SCB:s befolkningsstatistik. Eftersom SCB:s uppgifter enbart täcker de arbetskraftsinvandrare som folkbokfört sig i Sverige är antalet lägre än antalet beviljade arbetstillstånd. Projektet "Ny väg in" kommer att ta fram mer detaljerad statistik över antalet beviljade arbetstillstånd till irakier.



Hur kom det sig att Sverige tog emot så många asylsökande från Irak 2006 och 2007? En anledning var så klart situationen i Irak. Enligt Iraq Body Count nådde våldet mot civila i Irak mellan maj 2006 och september 2007 de högsta nivåerna sedan invasionen i maj 2003. Under den här perioden, som sammanfaller med kraftigt ökande antal asylsökande från Irak till Sverige, dödades i genomsnitt 2 600 civila varje månad (se Figur 3 nedan).

Totalt flydde över två miljoner människor från Irak mellan 2003 och 2007. Flyktingar från Irak var en av världens största flyktinggrupper år 2008 (UNHCR 2009a). De allra flesta flyktingarna hamnade i Iraks grannländer Syrien och Jordanien (Weiss Fagen 2007). Av de som sökte sig vidare till Europa och andra industriländer hamnade en stor andel i Sverige. År 2007 tog Sverige emot flest asylsökande från Irak av alla industriländer (UNHCR 2010). Det gjorde Sverige till den näst största mottagaren av asylsökande av alla industriländer i absoluta tal (UNHCR 2011, 12). Nästan varannan asylansökan som gjordes av irakier i Europa lämnades in i Sverige det året (Migrationsverket 2010). Sverige fortsatte att ta emot en stor andel av alla asylsökande från Irak som sökte sig utanför Mellanöstern. År 2009 tog Sverige tillsammans med Tyskland och Turkiet emot hälften av alla asylsökande från Irak: Tyskland tog emot 6 300, Turkiet 3 800 och Sverige 2 300 (UNHCR 2010).

**Figur 3 Antal civila dödsoffer i Irak från maj 2003 till september 2010**



Källa: Iraq Body Count 2010

En anledning till att så många valde att söka sig till just Sverige är att Sverige hade en relativt generös asyllagstiftning (Brekke och Aarset 2009). Den tillfälliga lagen som kom till i samband med nedläggningen av Utlänningsnämnden bidrog också till att asylansökningar gjorda av irakier i Sverige beviljades i högre grad än i andra länder. 31 000 förnyade asylansökningar gjordes under den tillfälliga lagen. Asylsökande från Irak utgjorde den största gruppen av de 17 000 som beviljades asyl tillsammans med asylsökande från Serbien och Somalia (Migrationsverket 2007, 22).

En annan anledning till att Sverige tog emot så många asylsökande från Irak är att Sverige och särskilt Södertälje, blivit ett viktigt centrum för den assyriska folkgruppen och den syrianska kyrkan (Röshammar 2009). Man tror att cirka trettio till fyrtio tusen assyrier/syrianer bor i Sverige, av vilka hela 18 000 beräknas bo i Södertälje<sup>3</sup>. Södertälje har varit en viktig destination för assyriska och syrianska migranter sedan en större grupp assyriska/syrianska arbetskraftsinvandrare kom till Södertälje från Libanon i slutet av 1970-talet, och Södertälje betraktas av många assyrier och syrianer som deras "internationella huvudstad" (Rabo 2007, 206–207). De kristna i Irak var också utsatta för förföljelse och diskriminering under Saddam Husseins regim (Emanuelsson och Salih 2012, 119). Under tiden efter invasionen 2003 kom många kristna irakier i kläm mellan olika religiöst definierade våldsgrupper, och många tvingades fly. Så många som hälften av Iraks kristna kan ha lämnat Irak sedan 2003 (CIA 2012). De flesta flydde till grannländerna Jordanien, Syrien och Libanon, men många tog sig också till Sverige. Att en så stor andel av de asylsökande från Irak under åren efter 2003 sökt sig till just Södertälje kan ses som en indikation på att många av dem är assyrier/syrianer.

**Tabell 1 Asylsökande från Irak 2004–2011**

	2004	2005	2006	2007	2008	2009	2010	2011
Män	1 005	1 541	6 356	14 136	4 370	1 506	1 248	968
Kvinnor	451	789	2 595	4 423	1 713	791	729	665
Summa	1 456	2 330	8 951	18 559	6 083	2 297	1 977	1 633

<sup>3</sup> Ofta kallas denna grupp för assyrier/syrianer. Enligt Oscar Pripp, en socialantropolog som skrivit sin avhandling om assyriska/syrianska företagare i Södertälje används beteckningen "assyrier" av de som vill betona tillhörigheten till den etniska gruppen assyrier. De som väljer beteckningen "syrianer" betonar tillhörigheten till den syrianska kristna kyrkan. (Röshammar 2009).

Källor: Migrationsverkets årsrapporter från 2005 till och med 2010, Migrationsverket 2012 [Asylsökande 2011.pdf]

I februari 2007 slog Migrationsöverdomstolen fast att situationen i Irak inte skulle betraktas som en "inre väpnad konflikt" (för en analys av domen UN 23-06, se Stern 2010). Domen gjorde det svårare för asylsökande från Irak att få asyl i Sverige, och bidrog till att antalet asylsökande från Irak sjönk kraftigt (se Tabell 1 ovan). Förmodligen sökte sig många asylsökande från Irak istället till Norge, som upplevde ett kraftigt ökat antal asylsökande från Irak under 2008 (Brekke och Aarset 2009).

Malmberg och Hedberg (2008, 39) pekar ut ytterligare en anledning till att så många irakier ansökte om asyl i Sverige under 00-talet, nämligen den "tradition" av invandring från Irak till Sverige som skapats under 1980- och 90-talen. Genom de sociala nätverk som skapats av tidigare irakiska invandrare kunde de som var på flykt få hjälp i Sverige. Detta är också den anledning som Migrationsverket lyfter fram i sin årsberättelse för år 2007: "En förklaring till att många söker sig till Sverige är att det redan tidigare finns en stor grupp med ursprung i Irak bosatt här." (Migrationsverket 2008, 7). UNHCR skriver i sin rapport från samma år: "Man tror att de betydande irakiska grupperna i landet och deras starka sociala nätverk kan ha varit en drivande kraft bakom den höga koncentrationen av irakiska asylsökande i Sverige."<sup>4</sup> (UNHCR 2009b, 8).

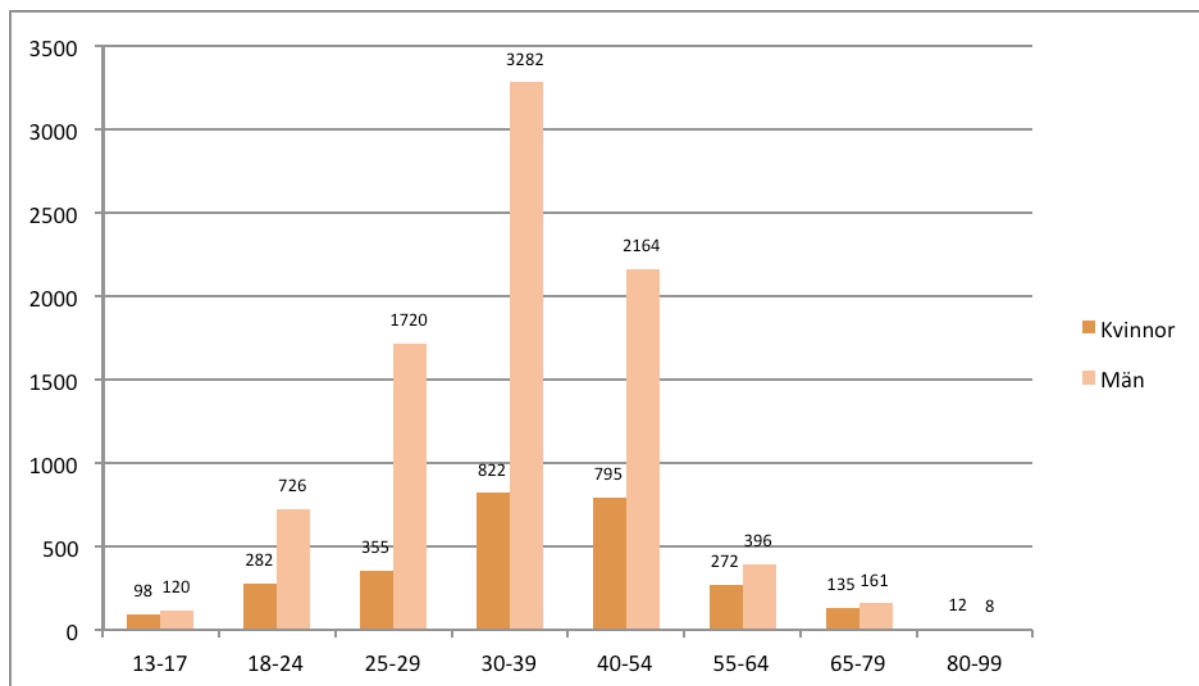
Den typiska immigranten från Irak är idag en man i trettioårsåldern. Statistik från Migrationsverkets statistikenhet visar att av de 11 552 uppehållstillstånd som beviljades irakiska medborgare under perioden 1 januari 2007 till 31 december 2011 så gällde ungefär 25 procent av ärendena kvinnor och 75 procent män. Statistiken visar också på att cirka 36 procent av uppehållstillstånden beviljades personer mellan 30 och 39 år gamla. (Barn under 13 år omfattas inte av statistiken och i ungefär 200 fall saknas uppgifter om ålder.)

Figur 4 visar en ungefärlig ålder och könsindelning av irakiska medborgare som beviljades arbets- och uppehållstillstånd i Sverige åren 2007-2011. Notera att åldersgrupperna är ojämna i storlek men syftar till att gruppera personer som befinner sig i ungefär samma skede i livet.

---

<sup>4</sup> Författarens översättning

**Figur 4. Beviljade uppehållstillstånd till irakiska medborgare 2007-2011 efter ålder och kön**



Källa: Författarens beräkningar utifrån e-post från Migrationsverkets IT-enhet, 16 februari 2012

Idag lever 123 000 människor som är födda i Irak i Sverige. Bara människor födda i Finland utgör en större grupp utlandsfödda i vårt land. Det gör Irak till ett av Sveriges närmaste grannländer. Många människor som är födda i Irak lever sina liv i både Sverige och Irak - samtidigt. Mellan våra länder finns en transnationell korridor. I den korridoren reser människor fram och tillbaka, där görs affärer och drivs svensk-irakiska företag, där sker ett utbyte av idéer och erfarenheter. De band som skapats mellan våra båda länder genom människors migration under de senaste årtiondena kommer att präglade relationen mellan Sverige och Irak i årtionden framöver.

**Tabell 2 Invandring från Irak till Sverige efter grund för bosättning 2004–2010**

	2004	2005	2006	2007	2008	2009	2010
Skydd	453	1 278	8 140	9 779	4 439	2 273	1 353
Familjeband	2 449	1 573	2 528	4 019	7 821	6 460	3 035
Arbete	9	10	25	16	14	129	297
Annan grund	66	51	123	1 454	403	245	168
Summa	2 977	2 912	10 816	15 268	12 677	9 107	4 853

Källa: SCB 2011 [Invandrare (medborgare utom Norden) GFB 2004- efter grund för bosättning, födelseland, kön och tid]

Idag lever 123 000 människor som är födda i Irak i Sverige. Bara människor födda i Finland utgör en större grupp utlandsfödda i vårt land. Det gör Irak till ett av Sveriges närmaste grannländer. Många människor som är födda i Irak lever sina liv i både Sverige och Irak - samtidigt. Mellan våra länder finns en transnationell korridor. I den korridoren reser människor fram och tillbaka, där görs affärer och drivs svensk-irakiska företag, där sker ett utbyte av idéer och erfarenheter. De band som skapats mellan våra båda länder genom människors migration under de senaste årtiondena kommer att prägla relationen mellan Sverige och Irak i årtionden framöver.

## VÄGAR IN I SVERIGE

Sverige beviljar uppehållstillstånd till migranter från länder utanför EU av ett antal olika anledningar. Upphållstillstånd beviljas till människor som ansöker om asyl och bedöms behöva skydd i Sverige, till människor som beviljats ett arbetstillstånd i Sverige, och till personer som har rätt att återförenas med sin familj i Sverige eller som har anknytning till en person som är bosatt i Sverige (t ex genom giftermål). Upphållstillstånd beviljas också till studenter och forskare, samt till adoptivbarn.

Det finns med andra ord flera olika vägar in i Sverige. Ett syfte med projektet Ny väg in är undersöka om de migranter som ansöker om uppehållstillstånd i Sverige har tillgång till den information som krävs för att avgöra vilken migrationsväg som är den optimala för den enskilda individen. Har han eller hon störst utsikter att få uppehållstillstånd av skyddsskäl, eller som arbetskraftsinvandrare? Kan han eller hon

kvalificera för ett uppehållstillstånd som anhängig? I det här avsnittet gör vi ett försök att beskriva faktorer som kan vara avgörande *om* och *när* olika vägar vägs mot varandra.

## Skydd

Att söka skydd undan förföljelse i ett annat land är en mänsklig rättighet. Asylrättens portalparagraf är artikel 14 i deklarationen om de mänskliga rättigheterna som antogs av FN:s generalförsamling 1948: "Envar har rätt att i andra länder söka och åtnjuta fristad från förföljelse." Flyktingkonventionen som antogs i Genève år 1951 definierar en flykting som var och en som:

"... i anledning av välgrundad fruktan för förföljelse på grund av sin ras, religion, nationalitet, tillhörighet till viss samhällsgrupp eller politisk åskådning befinner sig utanför det land, vari han är medborgare, samt är ur stånd att eller på grund av sådan fruktan, som nyss sagts, icke önskar att begagna sig av sagda lands skydd, eller den som, utan att vara medborgare i något land, till följd av händelser som förut sagts befinner sig utanför det land, vari han tidigare haft sin vanliga vistelseort, samt är ur stånd att eller på grund av sådan fruktan, som nyss sagts, icke önskar återvända dit."  
(Flyktingkonventionen, artikel 1 A 2 i 1951 års konvention).

Flyktingkonventionen är inte formellt sett en del av svensk lag, men eftersom Sverige har skrivit under konventionen är den en betydelsefull källa i tillämpningen av den svenska utlänningslagstiftningen (Stern 2010) och definitionen har i stort sett ordagrant förts in i 4 kap. 1§ utlänningslagen (SFS 2005:716).

Människor som känner välgrundad fruktan för förföljelse på grund av ras, nationalitet, religiös eller politisk uppfattning, kön, sexuell läggning eller tillhörighet till viss samhällsgrupp har enligt Flyktingkonventionen, svensk lag och EU:s regler rätt att få skydd i Sverige. I första hand är det hemlandets myndigheter som ska ge sina egna medborgare skydd. När de inte vill eller kan det, eller om förföljelsen kommer ifrån dem, så aktiveras rätten till asyl.

Även den som inte är flykting enligt FN:s flyktingkonvention kan ha rätt till uppehållstillstånd som skyddsbehövande. Skyddsbehövande är människor som löper risk att straffas med döden, utsätts för kroppsstraff, tortyr eller annan omänsklig eller förnedrande behandling eller bestraffning eller som civilperson löper en allvarlig risk att skadas på grund av väpnad konflikt. Status som "alternativ eller övrig skyddsbehövande" kan beviljas den som behöver skydd på grund av yttre eller inre väpnad konflikt eller på grund av andra svåra motsättningar i hemlandet, den som känner välgrundad fruktan att utsättas för allvarliga övergrepp, eller människor som inte kan återvända till ditt hemland på grund av miljökatastrof. En sådan övrig skyddsstatusförklaring gäller enbart i Sverige.

Rätten till asyl innehåller inte någon rätt att få skydd i ett visst land. Inom EU har EU-länderna genom Dublinförordningen bestämt att asylansökan ska prövas i det EU-land där den asylsökande först anländer.

Det är inte möjligt att söka asyl vid svenska ambassader utomlands. För att söka asyl i just Sverige måste alltså en irakier först ta sig till den svenska gränsen. För en person med irakiskt pass är det mycket svårt att få visum för att resa till Sverige. Den svenska ambassaden i Bagdad utfärdar inte visum. Istället måste irakier ta sig till de svenska ambassaderna i t ex Damaskus eller Amman. Mellan 2009 och 2011 beviljades enbart 3 294 irakiska medborgare visum för att besöka Sverige. Nästan två tusen (1977) ansökningar om visum avlogs. Andra europeiska länder har en liknande policy när det gäller att bevilja visum till irakiska medborgare. Det är därför troligt att de allra flesta asylsökande från Irak har rest in i Europa och Sverige utan giltiga resehandlingar.

Att resa på det sättet är riskfyllt och ofta förknippat med svåra umbäranden. I Bergmans (2010) avhandling om afghanska asylsökande kvinnor i Sverige beskriver en kvinna en sådan resa: hur hon och hennes man tvingats sitta i hopträngda i bilar så att de inte skulle synas utifrån, hur hennes man fick bära henne på ryggen över en flod, hur de tvingades sova utomhus i kylan. Ibland låstes de in i väntan på nästa transport. De hörde ryska pratas vid något tillfälle, men visste annars inte vilka länder de färdades igenom. (Bergman 2010, 100-101). En sådan resa – utan papper eller med förfalskade handlingar – är dessutom dyr. Många mellanhänder ska ha betalt. Det är svårt att säga exakt hur mycket en irakisk medborgare måste betala för att få hjälp att ta sig till Sverige. Enligt generalsekreteraren för AGEF, en tysk enskild organisation som har kontor i Erbil i norra Irak kostar det tio till tjugo tusen dollar (motsvarande cirka 60 till 120 000 kronor) för den som inte har giltiga resedokument att ta sig till EU (Intervju med Klaus Dünnhaupt 2009-12-12). År 2010 avslöjades ett smugglarnätverk som fått irakier att betala upp emot 14 000 pund (det vill säga nästan 150 000 kronor) för att ta sig till Europa (The Telegraph 2010-03-04).

Tidigare hade asylsökande enbart begränsad rätt att arbeta i Sverige under tiden som ansökan om asyl prövades. Samtidigt var det inte ovanligt att asylsökande väntade i flera år på att få sitt asylärende slutgiltigt avgjort. Det gjorde att många asylsökande inledde sitt liv i Sverige med en lång tids passivitet. Under de senaste åren har möjligheten att arbeta under asyلتiden utökats. Asylsökande med "uppenbart välgrundade" ansökningar som kan styrka sin identitet och vars ärenden prövas i Sverige beviljas numera undantag från skyldigheten att ha arbetstillstånd. Samtidigt har väntetiderna kortats radikalt. Projektet "Kortare väntan" påbörjades 2008 med målsättningen att få ner tiden mellan ansökan till beslut till tre månader. Sedan projektet avslutades sommaren 2011 används nya arbetssätt i alla nyinkomna asylärenden.

Under årets första sex månader 2011 fick 74 procent av de sökande besked inom sex månader, med en genomsnittlig handläggningstid på 4,9 månader. Denna siffra var något högre än första halvåret 2010 men väsentligt lägre än de närmast föregående åren – 2008 låg en genomsnittlig handläggningstid i asylärenden på 8,9 månader (Migrationsverket 2011). De allra flesta som får avslag överklagar dock, och en stor del av den asylsökandes vistelsetid i mottagningssystemet går åt till prövning i olika instanser. Vid slutet av 2010

så låg den genomsnittliga vistelsetiden för inskrivna asylsökande i mottagningssystemet på 473 dagar (att jämföra med 487 året innan). (Migrationsverket 2011). Under tiden asylärendet pågår erbjuder Migrationsverket tillfälligt boende.

Etableringsreformen (SFS 2010:409) som infördes i december 2010 är ytterligare ett försök att korta tiden mellan ankomst i Sverige och etablering på arbetsmarknaden och i samhället. I och med etableringsreformen flyttades ansvaret för nyanländas introduktion över från kommunerna till Arbetsförmedlingen. Etableringsreformen omfattar nyanlända som är mellan 20 och 64 år gamla och som har uppehållstillstånd som flyktingar, kvotflyktingar eller skyddsbehövande. Den omfattar också anhöriga till dessa grupper, liksom ensamkommande barn som fyllt 18 år.

Etableringsreformen ger de nyanlända som kommit till Sverige via "skyddsvägen" rätt till en rad insatser. Efter ett etableringssamtal med den nyanlände upprättar Arbetsförmedlingen i samverkan med andra aktörer en individuell etableringsplan. Etableringsplanen innehåller aktiviteter på heltid i upp till 24 månader. Under den här tiden får den nyanlände ersättning som är kopplad till att han eller hon deltar i etableringsplanens aktiviteter. Aktiviteterna innehåller mer än svenskastudier: etableringsplanen kan till exempel också innehålla en möjlighet för den nyanlände att komplettera sin yrkesutbildning, och möjligheter att göra praktik. Samhällsorientering ingår också.

När det gäller asylsökandes sociala rättigheter konstaterar Andersson och Nilsson i en artikel från 2009 att Sverige under de senaste åren tycks ha gått emot strömmen. Sverige har enligt Andersson och Nilsson liksom andra länder skärpt visumkraven och kraven för att ge uppehållstillstånd till asylsökande i försök att minska antalet asylsökande. Däremot har Sverige inte använt sig av försämrade sociala villkor för att "avskräcka" asylsökande. Tvärtom har asylsökande fått utökade sociala rättigheter i Sverige. Det gäller t ex rätten att arbeta under asyltiden, rätten att själv välja bostadsort i Sverige och rätt till hälso- och sjukvård. Det är dock oklart om asylsökandes sociala rättigheter fungerar som en "pull-faktor" för asylsökande (Andersson och Nilsson 2009, 172–174).

Papperslösas möjligheter att få subventionerad vård i Sverige är fortfarande väldigt begränsade. "Utredningen om vård för papperslösa m. fl." presenterade sitt slutbetänkande "Vård efter behov och på lika villkor" (SOU 2011:48) i maj 2011. Utredningen föreslog att asylsökande och papperslösa personer ska erbjudas subventionerad hälso- och sjukvård inom sitt landsting på samma villkor som erbjuds bosatta personer. Utredningen konstaterar att Sveriges lagstiftning på området idag är förhållandevis restriktiv. Utredningen konstaterar samtidigt att den utsträckning i vilken olika europeiska länder erbjuder hälso- och sjukvård till papperslösa personer inte verkar ha haft någon nämnvärd inverkan på benägenheten att migrera till ett visst land. Avsaknaden av tillgång till vård "spelar således ingen större roll för [migrantens] beslut att fortsätta sin tillvaro som papperlös i landet eller att lämna det, utan det är andra faktorer som avgör om så sker" (SOU 2011:48, 286). Utredningen gör bedömningen att Sveriges nuvarande reglering inte



fullt lever upp till Sveriges internationella åtaganden, framförallt de som stipuleras av FN:s konvention om de ekonomiska, sociala och kulturella rättigheterna (ESK-konventionen). Slutbetänkandet har i april 2012 ännu inte skickats ut på remiss, vilket kritiseras bland annat av gruppledare från sex olika partier inom Landstinget Sörmland, där man i höstas beslutade att gå före med att ge asylsökande och papperslösa som stadigvarande uppehåller sig i Sörmland rätt till vård på lika villkor som svenska medborgare och personer med uppehållstillstånd (SvD Brännpunkt, 2012-04-07).

## Arbete

De flesta människor som flyttar från Irak till Sverige får uppehållstillstånd av skyddsskäl, eller som anhöriga till personer som fått uppehållstillstånd av skyddsskäl. Men från Irak kommer också allt fler arbetskraftsinvandrare till Sverige. År 2011 utgjorde irakiska medborgare den sjätte största gruppen arbetskraftsinvandrare (se Tabell 3 nedan).

**Tabell 3: Antal beviljade arbetstillstånd 2009 – 2011**

Medborgarskap	2009	2010	2011	Totalt 2009 – 2011
Thailand	6 173	3 520	2 764	12 457
Indien	2 011	1 853	1 285	5 149
Kina	1 073	1 518	840	3 431
Ukraina	1 083	551	491	2 125
Turkiet	336	744	536	1 616
Irak	156	363	373	892
Syrien	117	369	383	869
Bangladesh	133	412	322	867
USA	293	325	234	852
Vietnam	244	469	110	823
Iran	161	292	330	783
Ryssland	225	269	229	723
Pakistan	149	211	262	622
Serbien	208	172	179	559
Egypten	53	141	234	428

Källa: Migrationsverket 2012.

Sedan de nya reglerna om arbetskraftsinvandring från länder utanför EU trädde i kraft den 15 december 2008 är möjligheten att invandra till Sverige öppen för personer som har ett erbjudande om arbete i Sverige. Arbetserbjudandet måste uppfylla vissa kriterier: enligt Utlänningslagen måste anställningen gå att

försörja sig på, och lönen, försäkringsskyddet och övriga anställningsvillkor får inte vara sämre än de villkor som följer av svenska kollektivavtal eller praxis inom yrket eller branschen (SFS 2005:716). Lagstiftningen innebär att arbetskraftsinvandringen till Sverige inte begränsas till vissa yrken eller sektorer, och det ställs inte heller krav på att arbetskraftsinvandringen ska ha särskilda kvalifikationer eller yrkeskunskaper. Det gör Sveriges lagstiftning unikt öppen (OECD 2011, Ruhs 2011).

På Migrationsverket var den genomsnittliga handläggningstiden i arbetsmarknadsärenden 50 dagar under 2010 och 46 dagar under 2009. Den ökade handläggningstiden antas enligt Migrationsverket bero på det ökade antalet inkomna ärenden. 2010 avgjordes 84 procent av ärendena inom tre månader, men variationen mellan de olika grupperna av arbetstillståndsansökningar var stor. Arbetstillstånd för egna företagare har en särskilt lång handläggningstid – där tog det i snitt 305 dagar från ansökan till beslut 2010. (Migrationsverket 2010).

Arbetskraftsinvandringen från Irak har sedan de nya reglerna infördes 2008 dominerats av personer som invandrar för att utföra lågkvalificerade arbeten. Arbetsförmedlingen har för projektet "Ny väg in" jämfört de yrken inom vilka arbetstillstånd beviljats med myndighetens egna bedömningar om var det råder brist och överskott på arbetsmarknaden. Nedan visas en 10-i-topplista över de yrken där flest arbetstillstånd beviljats irakiska medborgare under perioden 2009-2011 (se Tabell 4).

**Tabell 4 Arbetskraftsinvandrare från Irak 2009-2011 efter yrke**

<i>Yrke</i>	<i>Antal beviljade</i>
Köks- och restaurangbiträden	177
Hotell- och kontorsstädare m.fl.	122
Bagare och konditorer	105
Kockar och kokerskor	104
Motorfordonsmekaniker och motorfordonsreparatörer	65
Försäljare, dagligvaror	58
Vårdbiträden, personliga assistenter m.fl.	54
Övriga servicearbetare	32
Lagerassistenter m.fl.	30
Företagssäljare	24

---

Källa: E-post från Migrationsverket 26 april 2012

Fyra av de vanligast förekommande yrkena i tabellen ovan är klassificerade av Arbetsförmedlingen som överskottsyrken, det vill säga yrken med hård konkurrens om jobben. På den svenska arbetsmarknaden råder det överskott på vårdbiträden, köks- och restaurangbiträden, lagerarbetare och städare.

Arbetsförmedlingens analys visar att 40 procent av de irakier som invandrat som arbetskraftsinvandrare till Sverige sedan 2009 gjort det inom något av dessa yrken. Utifrån detta är inte frågan varför så få utnyttjat denna nya väg in, utan snarare hur det kommer sig att så många ändå lyckats göra det.

Arbetskraftsinvandrare måste ansöka om och beviljas arbetstillstånd innan inresan i Sverige. Till skillnad från asylsökande, som ofta tvingas resa på ett riskfyllt och kostsamt sätt till Sverige, kan arbetskraftsinvandrare efter att de har beviljats arbetstillstånd resa helt legalt med reguljära transportmedel till Sverige. Det förekommer dock allt oftare uppgifter om att arbetskraftsinvandrare betalat stora summor pengar för att få ett arbetserbjudande.

Statistik från Migrationsverket visar att en ganska stor andel av arbetstillstånden som beviljats irakiska medborgare beviljats efter inresa. Till exempel består 25 procent av de beviljade arbetstillstånden av personer som tidigare sökt asyl, så kallade spårbytare, under perioden 2009-2011 (särskilt markant var denna andel år 2009). Enligt en intern analys på Migrationsverket (Jonsson 2012) är det troligt att så många som 50 procent av arbetskraftsinvandrare från Irak är tidigare asylsökande, till exempel personer som efter att de fått avslag på sin asylansökan lämnat Sverige och därefter ansökt om arbetstillstånd. Påbörjade analyser på Migrationsverket visar också att den etniska rekryteringen verkar vara relativt utbredd. Det är troligen via redan etablerade/upparbetade sociala nätverk som en stor del av rekryteringen sker.

Som vi har beskrivit ovan har människor som beviljats uppehållstillstånd i Sverige av skyddsskäl och deras anhöriga rätt till en rad insatser som syftar till att underlätta deras etablering på arbetsmarknaden och i samhället. Arbetskraftsinvandrare har inte rätt till dessa insatser, utan måste själva till exempel bekosta svenskstudier. Arbetskraftsinvandrare kommer till Sverige med ett arbetserbjudande och kan börja arbeta från dag ett. Den arbetsmarknad som finns tillgänglig för nyanlända som saknar kunskaper i svenska eller engelska är dock begränsad till okvalificerade och ofta lågt betalda arbeten. De insatser som de som beviljas uppehållstillstånd av skyddsskäl har tillgång till bör göra att de snabbare kan lämna dessa typer av jobb för jobb som är bättre betalda, har bättre villkor och som bättre motsvarar den yrkeskompetens och/eller utbildning som den nyanlände har med sig från sitt ursprungsland. Enbart personer med uppehållstillstånd som kan ligga till grund för folkbokföring (det vill säga ett uppehållstillstånd på minst 12 månader) har möjlighet att ta del av stöd och åtgärder från Arbetsförmedlingen, och för att finansiera ett

språng mellan två jobb med pengar från arbetslöshetsförsäkringen krävs att personen har jobbat minst sex månader samt tillhör en a-kassa.

En annan viktig skillnad mellan asyl- och arbetskraftsinvandrare är att människor som bedömts ha rätt till uppehållstillstånd i Sverige på grund av skyddsskäl i regel beviljas permanenta uppehållstillstånd.

Arbetstillstånd är däremot alltid tidsbegränsade. Arbetstillstånd får inte ges för längre tid än två år, och tillståndet får heller inte ges för längre tid än anställningstiden. Den sammanlagda tillståndstiden för arbetstillstånd får inte vara längre än fyra år (6 Kap Utlänningslagen 2008:884). Ett permanent uppehållstillstånd får bara beviljas en utlänning som under de senaste fem åren har haft uppehållstillstånd för arbete i sammanlagt fyra år (5 Kap Utlänningslagen 2008:884).

Först fyra år efter den nya lagens införande i december 2008 kommer vi att kunna se hur många arbetskraftsinvandrare som lyckas omvandla sina tidsbegränsade arbetstillstånd till permanenta uppehållstillstånd. För den här studien har Global Utmaning bett Migrationsverket att undersöka hur många av den "första generationen" arbetskraftsinvandrare som förnyat sitt arbets- och uppehållstillstånd. Under helåret 2009 beviljades enligt Migrationsverkets uppgifter 12 951 personer tidsbegränsade uppehållstillstånd enligt de nya reglerna för arbetskraftsinvandring. Utav dessa hade i november 2011 enbart 1 984 personer fortfarande uppehållstillstånd i Sverige, alltså 15 procent (Migrationsverket 2011-11-14).

De nya reglerna för arbetskraftsinvandring har lett till att arbetskraftsinvandringen till Sverige har ökat, men den består nästan uteslutande av personer som enbart har tillfälliga uppehållstillstånd (se Tabell 5 nedan).

**Tabell 5 Permanent och tillfällig arbetskraftsinvandring till Sverige 2005 till 2010**

	Permanent*	Tillfällig**
2005	293	3 135
2006	349	3 567
2007	543	4 829
2008	796	7 508
2009	81	14 905
2010	99	14 001
2011	***	15 158

Källa: Migrationsverket 2012

\*) Permanent: Kategori "Arbetsmarknad" från Migrationsverket 2011 Beviljade uppehållstillstånd 1980-2010.

\*\*\*) Tillfällig: Kategori "Arbetslagare" från Migrationsverket 2011 Översikt av beviljade arbets- och uppehållstillstånd åren 2005-01 - 2011-06. Förstagångstillstånd.

\*\*\*\*) Finns ej aktuell uppgift (2012-03-01)

Det finns en anmärkningsvärd skillnad mellan antalet beviljade arbetstillstånd och antalet personer som enligt SCB:s statistik folkbokfört sig i Sverige som arbetskraftsinvandrare. Enligt folkbokföringslagen (1991:481, 3 §) gäller att den "som efter inflyttning kan antas under sin normala livsföring komma att regelmässigt tillbringa sin nattvila eller motsvarande vila (dygnsvilan) i landet under minst ett år skall folkbokföras." Som framgår av Tabell 2 ovan registrerade SCB år 2009 129 personer som folkbokfört sig i Sverige som arbetskraftsinvandrare från Irak. Samma år beviljade Migrationsverket 156 arbetstillstånd till irakiska medborgare. År 2010 registrerade SCB 297 folkbokförda arbetskraftsinvandrare från Irak, medan Migrationsverket beviljade 363 arbetstillstånd. Att en så stor andel av arbetskraftsinvandarna inte folkbokför sig i Sverige tyder på att invandringen är mycket tillfällig: en femtedel har fått en anställning som varar kortare tid än 12 månader.

Under de senare åren har media rapporterat om arbetskraftsinvandrare som på olika sätt farit illa i Sverige. Även OECD uppmärksammade i en rapport från december 2011 att den nya svenska lagstiftningen inte kunnat förhindra att arbetskraftsinvandrare inte fått den lön och de villkor de utlovats i arbetserbjudandet (OECD 2011).

Global Utmaning har i andra sammanhang (Pelling i *Svenska Dagbladet* 2011-11-10, Karlsson och Pelling på *Newsmill* 2011-11-29) argumenterat för att skillnaden mellan tillfälliga och permanenta tillstånd är avgörande när det gäller att skydda arbetskraftsinvandrare mot utnyttjande. Ett permanent uppehållstillstånd gör arbetskraftsinvandrarerna mindre utlämnade till arbetsgivaren, och stärker migrantens möjlighet att se till att de villkor och den lön som utlovas i arbetserbjudandet också gäller i verkligheten.

När Sverige senaste tog emot omfattande arbetskraftsinvandring, det vill säga under 1950 och 1960-talen, utmärkte sig Sverige genom att ge de som invandrade till Sverige för att arbeta permanenta uppehållstillstånd. I andra europeiska länder infördes vid samma tid ett "gästarbetarsystem" som byggde på tillfälliga arbets- och uppehållstillstånd. Även i Sverige antogs att de flesta arbetskraftsinvandrare var "gäster" som så småningom skulle återvända till sina ursprungsländer. De fick permanenta uppehållstillstånd med målet att detta skulle underlätta deras (tillfälliga) integration i Sverige (Spång 2008).

En viktig erfarenhet från invandringen av "gästarbetare" till kontinentaleuropa på 1950- och 60-talen är att de arbetskraftsinvandrarerna i mycket mindre grad än man förväntat sig återvände till sina ursprungsländer (Castles 2004). Gästarbetarsystemet kunde inte förhindra att dessa länder fick en växande invandrad befolkning som var kvar i landet även när konjunkturen vänder neråt. Däremot hade denna invandrade befolkning sämre förutsättningar att integrera sig i sina nya hemländer än invandrare i länder som liksom Sverige beviljat arbetskraftsinvandrarerna permanenta uppehållstillstånd.

Permanent uppehållstillstånd stärker arbetskraftsinvandrares ställning på arbetsmarknaden och underlättar deras långsiktiga integration i Sverige. Permanent uppehållstillstånd är också, paradoxalt nog, attraktiva för människor som enbart vill stanna i Sverige under en begränsad tid. Newland (2009, se också Kommittén för cirkulär migration och utveckling 2010, 40) har beskrivit det hon kallar "den permanenta paradoxen". Ett permanent uppehållstillstånd kan fungera som en livlina för människor som återvänder till länder med en instabil politisk eller ekonomisk situation. Om läget i hemlandet försämras, kan de migrera tillbaka till värdlandet. Den livlina som permanenta uppehållstillstånd utgör gör att permanenta uppehållstillstånd underlättar återvandring.

År 2010 finansierade Migrationsverket ett samverkansprojekt mellan Svensk-Irakiska Handelskammaren i Skandinavien och Exportrådet i Bagdad. Projektets syfte var att skapa en databas över människor från Irak som planerade att återvända, och en förteckning av svenska företag och organisationer med behov av att rekrytera personer med den kompetens som finns bland svensk-irakier. En delförklaring till att det var svårt att hitta personer som var villiga att registrera sig i projektets databas var enligt projektets slutrapport "Partnersamverkan mellan svenska företagare och irakier med permanenta uppehållstillstånd 2010" att många var oroliga för att planer på att återvända kunde äventyra deras möjligheter att få svenskt medborgarskap. Att kunna förvandla ett permanent uppehållstillstånd till medborgarskap var alltså mycket viktigt även för de som planerade att återvända till Irak (Ibrahim och Shakir 2010, 22).

## Spårbyte

Numera kan en person som fått avslag på sin ansökan om asyl "byta spår". Om han eller hon inom två veckor efter det att beslutet om avslag på asylansökan vunnit laga kraft uppfyller kriterierna för ett arbetstillstånd kan han eller hon beviljas uppehållstillstånd som arbetskraftsinvandrare. I praktiken är det mycket få asylsökande som byter spår. År 2009 gjordes 1 262 ansökningar om spårbyte. 387 beviljades, 300 personer fick avslag och 360 ansökningar avvisades på grund av att ansökan kommit in för sent. År 2010 fick 478 av 1 080 ansökningar bifall (278 ansökningar avlogs och 304 avvisades). (Kommittén för cirkulär migration och utveckling 2011, 116). Se tabell 6.

**Tabell 6 Beviljade arbetstillstånd 2011**

Yrkesområde	Antal	varav ansökan från arbetstagare i utlandet	varav "spårbyte"*	varav ansökan från person i Sverige som studerar	varav ansökan från person i Sverige med visum
Arbete inom jordbruk, trädgård, skogsbruk och fiske	536	523	2	5	6
Arbete som kräver kortare högskoleutbildning eller mots	1 117	976	6	119	16
Arbete som kräver teoretisk specialistkompetens	4 052	3 465	3	559	25
Arbete utan krav på särskild yrkesutbildning	4 784	4 347	151	284	2
Hantverksarbete inom byggverksamhet och tillverkning	1 322	1 219	52	8	43
Kontors- och kundservicearbete	244	200	14	29	1
Ledningsarbete	375	371		4	
Militärt arbete	2	2			
Process- och maskinoperatörsarbete, transportarbete m.m	253	221	17	11	4
Service-, omsorgs- och försäljningsarbete	2 037	1 934	58	34	11
	14 722	13 258	303	1 053	108

Källa: Migrationsverket [Beviljade arbetstillstånd 2011]

\*) Ansökan från person i Sverige med lagakraftvunnet avslag på asylansökan

Bland arbetskraftsinvandrare från Irak var en mycket stor andel spårbytare under det första året med den nya lagstiftningen: År 2009 var 109 av 156 eller 69 procent av arbetskraftsinvandrarerna från Irak före detta asylsökande som bytt spår. År 2010 sjönk andelen till 36 procent och år 2011 var det bara fyra procent av arbetskraftsinvandrarerna från Irak som var spårbytare.

**Tabell 7 Beviljade arbetstillstånd (AT), medborgarskap Irak**

	2009	2010	2011	Totalsumma
Arbetstagare	47	230	528	805
Spårbyte asyl-arbete	109	135	26	270
Totalsumma	156	365	554	1 075

Källa: E-post från Migrationsverkets statistikenhet 10 januari 2012

2011 avstyrkte Migrationsverket ett förslag om att förlänga ansökningsfristen för spårbytare till fyra veckor och valde att i stället föreslå att ansökan uppehållstillstånd på grund av arbete ska kunna prövas parallellt med asylansökan (Migrationsverket 2011c).

I sin studie av papperslösas levnadsvillkor har Maja Sager (2011) gjort djupintervjuer med tio papperslösa flyktingar från Balkan. Sager beskriver den betydelse som ett arbete har för människor som lever "illegalt" i Sverige:

(...) arbete kan hjälpa dig att undvika utvisning från Sverige. Det kan också bidra till att man närmar sig någon form av, åtminstone partiell, inkludering i samhället samtidigt som man letar efter eller väntar på lösningar, som asyl, lagändringar, att hitta en partner med svenskt medborgarskap eller – som i Fijas fall – en möjlighet att få uppehållstillstånd genom arbetskraftsinvandring. Arbetsplatsen blir ett hot och ett löfte på samma gång, det är i denna tvetydighet som otrygghet skapas<sup>5</sup> (Sager 2011, 143)

## Familjeband

Den som har permanent uppehållstillstånd i Sverige har rätt att återförenas med sin närmaste familj här. Allmänt gäller att anhöriga har rätt att få uppehållstillstånd om personen i fråga är gift, har ingått registrerat partnerskap eller är sambo med någon som bor i Sverige. Barn under 18 år har också rätt att återförenas med en förälder i Sverige. Under vissa omständigheter beviljas även uppehållstillstånd till andra nära släktingar och blivande makar eller sambor. Ibland omfattas den anhörige på plats i Sverige av ett försörjningskrav.

Som vi har beskrivit ovan har de som fått uppehållstillstånd som flyktingar, kvotflyktingar och skyddsbehövande rätt till etableringsinsatser. Deras anhöriga omfattas av samma rättigheter, med vissa reservationer. Bland annat måste den anhörige ha anlänt inom två år från att personen som han eller hon har anknytning till togs emot i en kommun. Förutsatt att anställningen ska pågå i mer än sex månader kan nära anhöriga till arbetskraftsinvandrare (maka/make, sambo eller registrerad partner samt ogifta barn under 21 år) beviljas arbetstillstånd i Sverige. Varken arbetskraftsinvandraren eller anhöriga till arbetskraftsinvandrare har dock rätt till de etableringsinsatser som andra nyanlända har.

I regel ska ansökan om uppehållstillstånd för att bo med en familjemedlem i Sverige lämnas in i utlandet. Möjligheterna för att söka inifrån Sverige har dock utvidgats under senare år. När ansökan lämnas in via webben brukar beslut kunna ges inom tre månader, för övriga ansökningar ligger väntetiden på ungefär sju till tio månader. (Migrationsverkets hemsida). 2010 låg genomsnittlig handläggningstid på 169 dagar – en

---

<sup>5</sup> Författarens översättning



ökning med 16 dagar från 2009. Anknytningsärenden som rör barn – och framförallt ensamkommande barn – prioriteras. (Migrationsverket 2010).

## Studier

Enligt Statistiska centralbyråns uppgifter om invandring av utländska medborgare (utom nordiska medborgare) efter grund för bosättning beviljades 20 studenter från Irak uppehållstillstånd år 2009. År 2010 beviljades 30 irakiska studenter uppehållstillstånd. Det går relativt snabbt att få beslut om uppehållstillstånd för studier. Beslut i ansökningar om uppehållstillstånd för studier ska fattas inom tre månader från det att ansökan inkommit. 2010 avgjordes 93 procent av ansökningarna inom denna tidsram (Migrationsverket 2010). Liksom för arbetskraftsinvandrare kan anhöriga till gästforskare få både uppehålls- och arbetstillstånd för samma period.

## VARFÖR SVERIGE?

Vad kännetecknar Sverige? Att avgöra vad som kännetecknar Sverige är lättare sagt än gjort. Det senaste året har Global Utmaning väckt mycket uppmärksamhet med sin publikation "The Nordic Way". Nordic Way är ett försök att beskriva vad som har gjort de nordiska länderna ekonomiskt framgångsrika.

Bakomliggande orsaker anses vara den politiska stabiliteten, de transparenta institutionerna, förmågan att ta tillvara på ny teknik, den höga utbildningsnivån och de flexibla och öppna marknaderna. Sverige och de andra nordiska länderna utmärker sig genom att ha höga skatter och en stor gemensam sektor. I en artikel i "Nordic Way" argumenterar Sverige-forskarna Henrik Berggren och Lars Trädgårdh för att grunden för den nordiska modellen inte är kollektivism, utan tvärtom utpräglad individualism:

"Även om vägen inte alltid har varit rak, går det att under 1900-talet urskilja en övergripande ambition i de nordiska länderna inte att förstatliga ekonomi utan att frigöra enskilda medborgare från alla former av underordning och beroende, både inom familjen och i det civila samhället: de fattiga från välgörenhet, arbetarna från sina arbetsgivare, fruarna från sina män, barnen från sina föräldrar- och vice versa när föräldrarna blir gamla" (Berggren och Trädgårdh i Rembe och Persson 2011, 14).

Sverige anses framgångsrikt även av icke-nordiska analytiker och hamnar ofta i topp tio när länder rangordnas internationellt. Det gäller till exempel det index över mänsklig utveckling (Human Development Index) som årligen sammanställs av FN:s utvecklingsprogram UNDP (UNDP 2011). Enligt Svenska Institutet beror dessa höga placeringar på att Sverige anses kunna erbjuda hög livskvalitet i ett jämställt och demokratiskt samhälle. Sverige beskrivs ofta som en stat öppen för andra kulturer, där mänskliga rättigheter värderas högt.

Bilden av Sverige skiljer sig dock beroende på var i världen man befinner sig. I en rapport skriven för Svenska institutet konstaterar Liselott Bergman att i Mellanöstern och Nordafrika är Sverige bilden mer otydlig och mindre positiv än i många andra delar av världen (Bergman 2008). Även om bilden av ett land som står för demokrati, jämställdhet och mänskliga rättigheter står sig även här, verkar kunskapen om landet vara låg och Sverige beskrivs som en mindre attraktiv plats för arbete och studier. "Ambitiösa människor åker till Kanada. Sverige är ett land för asylsökare", säger en av de som intervjuas i rapporten (Bergman 2008, 8 )

Devitt (2011) menar att både storleken av och karaktären på arbetskraftinvandringen till olika länder i Europa kan förklaras av deras olika ekonomiska modeller (*varieties of capitalism*). Devitt kontrasterar den "sydliga statliga modellen" (*Souther-Statist model*) i länder som Italien, Grekland, Spanien och Portugal med den "nordiska modellen" i Sverige, Danmark och Finland. I länder med den sydliga statliga modellen finns en relativt stor jordbrukssektor, många små och medelstora företag och en stor informell ekonomi. Detta leder till en relativt stor efterfrågan på okvalificerad invandrad arbetskraft för att utföra de arbetsuppgifter som den (underutnyttjade) inhemska arbetskraften inte vill utföra. I länder som Sverige, Danmark och Finland finns det en mycket välreglerad arbetsmarknad och en relativt hög andel högspecialiserad produktion. Detta gör det svårt för invandrad arbetskraft (som ofta är lågkvalificerad) att hitta jobb. Behovet av att rekrytera arbetskraft utomlands förstärks i de länder där få kvinnor och äldre arbetar. De nordiska länderna har den högsta andelen kvinnor i arbetskraften och högst faktisk pensionsålder bland EU-länderna. År 2010 var genomsnittliga sysselsättningsgraden för kvinnor bland de 27 EU-länderna 58,2 procent. Sverige hade den högsta sysselsättningsgraden med 70,3 procent (Eurostat 2011). Den genomsnittliga faktiska pensionsåldern var 61,4 år, motsvarande siffra för Sverige var 64,4 (Eurostat 2011b).

Det faktum att Sverige har en liten informell sektor och en välreglerad arbetsmarknad har också angetts som förklaring till varför så få arbetskraftsinvandrare från de nya EU-länderna kom till Sverige efter EU-utvidgningen 2004, trots att Sverige tillsammans med Storbritannien och Irland var de enda länderna som inte använde sig av möjligheten att genom övergångsregler begränsa de nya EU-medborgarnas tillträde till arbetsmarknaden (se Tamas och Münz 2006).

## **Svårt att fråga om**

I arbetet med den här forskningsöversikten har vi gått igenom såväl svenska som engelskspråkig vetenskaplig litteratur. Vi har letat i databaser med vetenskapliga artiklar, och vi har sökt efter uppsatser och avhandlingar. Det finns mycket forskning om invandringen till Sverige, men vi var förvånade över hur

lite som verkar ha skrivits om varför människor söker sig till just Sverige. En förklaring kan vara att frågan "Varför Sverige?" är svår att ställa, och svår att få svar på.

Brekke och Aarset har i rapporten "Why Norway?" från 2009 försökt ge svar på varför asylsökande valt att söka sig till just Norge. När norska myndigheter tidigare ställt frågan "Varför kom du till Norge?" tolkades och besvarades frågan på minst tre olika sätt. En grupp tolkade frågan som att den handlade om varför människor lämnade det land de kom ifrån. En annan grupp svarade med att beskriva sina personliga skäl för att fly. En tredje grupp besvarade frågan som myndigheterna hade tänkt, det vill säga genom att säga något om varför de tagit sig till just Norge istället för till ett annat land (Brekke och Aarset 2009, 13).

Maja Sager, som gjort djupintervjuer med tio papperslösa i Malmö-området för sin avhandling "Everyday Clandestinity" (Sager 2010) beskriver hur hennes informanter reagerade starkt när hon beskrev det som att informanterna hade *valt* att komma till Sverige. Sagers informanter uppfattade hennes frågor om varför de kommit till Sverige som antydningar om att motiven var andra än deras behov av att få skydd (Sager 2011, 184).

Det är viktigt att komma ihåg att det inte ingår i Migrationsverkets uppdrag att ställa frågan "Varför just Sverige?". Migrationsverkets uppgift är att se till att Sverige kan uppfylla våra internationella åtaganden enligt Flyktingkonventionen och svensk lagstiftning genom att pröva människors skäl för att få skydd.

### **Ekonomiska motiv?**

Det finns forskning som visar att av de asylsökande som tar sig till Europa, söker sig i större utsträckning till länder med högre välstånd mätt som BNP per capita (Neumayer 2004, citerad av Moore och Shellmann 2007, 828). Detta samband gäller dock inte om man tittar på samtliga världens internationella flyktingar. Moore och Shellman har i en studie av över 600 000 flyktingrörelser registrerade av FN:s flyktingkommissarie UNHCR mellan 1965 och 1995 försökt ge svar på frågan "Vad får människor att söka skydd i ett land framför ett annat?" De konstaterar att det inte finns mycket grund för antagandet att de flesta flyktingar drivs av ekonomiska motiv. Enligt Moore och Shellman söker sig flyktingar nämligen inte i första hand till länder där det finns bättre ekonomiska möjligheter (högre löner, t ex). Istället är den geografiska närheten helt avgörande: de flesta flyktingar flyr över gränsen till ett grannland. De få som söker sig bortom grannländerna följer koloniala band: människor från före detta franska kolonier söker sig till Frankrike, människor från tidigare brittiska kolonier tar sig till Storbritannien.

Moore och Shellmans analys av UNHCRs data över flyktingrörelser mellan 1965 och 1995 visar till och med att betydelsen av geografisk närhet är så dominerande att det finns ett *negativt* samband mellan välstånd och antalet flyktingar. "De genomsnittliga lönerna i icke angränsande länder har faktiskt en negativ inverkan på sannolikheten för flyktingströmmar, och på antalet flyktingar i de flyktingströmmar som

kommer.”<sup>6</sup> (Moore och Shellman 2007, 828). Moore och Shellman förklarar detta med att länder med högre välstånd tenderar att ligga längre bort än andra icke-grannländer. Dessa länder är därför svåra och mer kostsamma för flyktingarna att ta sig till, även om förekomsten av en diaspora i destinationslandet kan bidra till att sänka migrationskostnaden.

Robinson och Segrott (2002) har gjort 65 djupintervjuer med asylsökande i Storbritannien för att försöka ta reda på varför asylsökande väljer att söka sig till Storbritannien framför andra länder. De konstaterar att ekonomiska motiv inte spelade någon avgörande roll varken för beslutet att lämna ursprungslandet eller beslutet att ta sig just till Storbritannien. Undantaget var personer som hade en specialistutbildning som de hoppades kunna använda i Storbritannien, och personer som fått information om de ekonomiska möjligheterna i Storbritannien på vägen mot Europa. (Robinson och Segrott 2002, 55). Robinson och Segrott listar sammanlagt sex faktorer som påverkar asylsökandes val av destinationsland. De två viktigaste faktorerna är enligt Robinson och Segrott att landet ifråga är en demokrati och ett rikt land. Robinson och Segrotts menar dock att asylsökande inte gör någon skillnad mellan olika länder i väst: de antar att alla västländer är rika och demokratiska. Den viktigaste faktorn efter detta är att den asylsökande har släktingar eller vänner i destinationslandet. Efter det kommer faktorer som språk och kultur, och som en sista faktor kan den allmänna bilden av landet (baserad på filmer och musik, till exempel) spela en roll (Robinson och Segrott, 2002, 62–63).

## Skydd

Som vår genomgång av migrationen från Irak till Sverige visar, är invandringen från Irak starkt kopplad till den politiska situationen i Irak. De allra, allra flesta irakiska invandrare har kommit till Sverige som asylsökande, på flykt undan förföljelse och våld i Irak. Möjligheten att få skydd i Sverige måste alltså antas ha varit en avgörande förklaring till migrationen från Irak till Sverige. En illustration av betydelsen av möjligheten att få skydd i Sverige är hur risken att bli tvångsavvisad påverkar människors val av Sverige som destinationsland.

I flera studier återkommer asylsökande till att de valt Sverige som destination för att de bedömt att de inte riskerar att skickas tillbaka från Sverige. Det gäller t ex en afghansk man som intervjuas i Shakibaies undersökning levnadsvillkoren för papperlösa migranter (2010, 54). Moore och Shellmans analys av UNHCRs data över flyktingrörelser mellan 1965 och 1995 visar att respekten för den internationella principen om *non-refoulement* är en viktig faktor för flyktingars val av destinationsland.

En anledning till att antalet asylsökande från Irak sjönk drastiskt mellan år 2007 och 2008 är att Sverige skrev under ett återtagandeavtal med de irakiska myndigheterna (Brekke och Aarset 2009, 42).

---

<sup>6</sup> Författarens översättning

Återtagandeaftalet gjorde det möjligt att verkställa avvisningar av irakier som tidigare inte kunnat skickas tillbaka. Detta kan ses som en försvagning av möjligheten att *de facto* få skydd i Sverige även för individer var asylskäl inte uppfyller villkoren för att beviljas asyl i Sverige.

### **Arbetskraftsinvandrares preferenser**

En av få studier som tar upp frågan om varför arbetskraftsinvandrare väljer att söka sig till Sverige istället för andra länder är Gunnar Olofsson, Thomas Thomell och Despina Tsoukalas studie av arbetskraftsinvandring till Sverige från en by i norra Grekland på 1960-talet (Olofsson, Thomell och Tsoukalas 2004). Olofsson, Thomell och Tsoukalas menar att det fanns två huvudsakliga anledningar till att byborna valde att åka iväg och arbeta i Sverige och inte i Tyskland. Det viktigaste skälet var att invånare i en grannby redan migrerat till Sverige. Dessa tidigare migranter kunde fungera som ett "brohuvud", och hjälpa de som kom efter med att hitta jobb i Sverige. Byborna hade också en föreställning om att det var drägligare för arbetskraftsinvandrare att leva i Sverige än i Tyskland. Sverige tillät familjemedlemmar att också invandra till Sverige, och i Sverige betraktades arbetskraftsmigranterna som "invandrare" och inte som "gästarbetare". (Olofsson, Thomell och Tsoukalas 2004, 5–8).

All form av migration är förbunden med kostnader. Den största kostnaden för arbetskraftsinvandrare är enligt FN:s utvecklingsorgan UNDP (UNDP 2009, 102) kostnaden för att få ett arbetserbjudande från en arbetsgivare i utlandet innan utresa. Det är vanligt att arbetskraftsmigranter använder sig av olika former av agenter och andra mellanhänder som tar betalt för att förmedla kontakt mellan arbetssökande och arbetsgivare. Många av dessa agenter är seriösa företag, men det är inte ovanligt att migranter råkar illa ut efter att ha fått ofullständig eller felaktig information, och får betala oskäligt mycket för att kunna migrera. Ett viktigt sätt att göra Sverige mer attraktivt för arbetskraftsinvandrare är olika åtgärder som kan sänka dessa transaktionskostnader. En del länder, inte minst i Asien, har försökt motverka oseriösa agenter och mellanhänder genom att teckna bilaterala avtal som reglerar den legala arbetskraftsmigrationen mellan två länder.

### **"När man väl lämnat sitt land så spelar det nästan ingen roll var man bor"**

I flera studier beskriver asylsökande sin väg till Sverige som en slump: de valde att lämna sitt land, men inte att ta sig till Sverige. De bara "hamnade här". Reyhaneh Shakibaie vid Göteborgs universitet har undersökt levnadsvillkoren för papperlösa migranter i Sverige. Så här säger en man från Afghanistan:

Alltså, ingen vill lämna sitt land. Jag valde inte att komma till Sverige. Jag valde att överleva och att leva vidare. Jag tycker det är min rätt att leva. Det är bara det det handlar om. I Sverige eller någon

annanstans det spelar ingen roll. Ja det är annorlunda om jag är i mitt eget land. Om jag inte kan vara där, spelar det ingen roll var jag är.<sup>7</sup> (Shakibaie 2010, 29)

Ulrika Wiggs studie "Bryta upp och börja om" handlar om hur det är att komma till Sverige som flyktingbarn. Wigg har gjort livsberättelseintervjuer med flyktingar från framför allt Bosnien och Kosovo. "När man väl lämnat sitt land så spelar det nästan ingen roll var man bor" säger en av dem (Wigg 2008, 65). Wiggs informanter beskriver alltså flykten som ett slags icke-val. Anjas familj flydde från inbördeskrig via bil och buss, och anlände till Ystad med färja. Hon visste inte riktigt vad hon åkte till; familjen hade hört att de skandinaviska länderna hade öppnat gränserna och bestämde sig för att åka på vinst och förlust. (Wigg 2008, 70)

Så här säger en av de papperslösa ("Adelina"), som Sager (2011) djupintervjuat för sin avhandling, när hon får frågan hur det kommer sig att familjen bestämt sig för att komma just till Sverige:

"när du måste... när du har den typen av problem med din familj som jag hade, då bryr du dig inte om vart du tar vägen. Du vill bara där i från och bli lämnad i fred någonstans. Så det var inget speciellt som fick mig att välja just Sverige, det handlade bara om att lämna Kosovo."<sup>8</sup> (Sager 2011, 184-185)

Samma informant sa också "Lyssna, när du är där nere [i Kosovo]... är du inte intresserad av att komma exakt *hit*. Du bryr dig heller inte om i vilket land dina släktingar eller vänner befinner sig i" (Sager 2011, 184-185). Samtidigt fanns det i just det här fallet en konkret anledning till att familjen sökt sig till just Sverige: en man i Sverige hade erbjudit sig att gifta sig med "Adelina" för att hon skulle kunna lämna Kosovo. Det framgår inte av Sagers text om mannen var en släkting eller på annat sätt kan sägas ha varit del av "Adelinas" sociala nätverk i Kosovo.

Meta Cederberg beskriver i sin avhandling om flyktingar från Bosnien att många inte hade några målmedvetna planer på att ta sig till just Sverige: "Det kunde istället vara telefonsamtal från vänner som redan flytt eller färjor från Tyskland som avgått till Sverige före färjor till Danmark som avgjort vilket land de slutligen sökt asyl i." (Cederberg 2006, 102).

De allra flesta flyktingar tar sig enbart över den närmaste gränsen. Det innebär dock inte, menar Moore och Shellman, att migranter kastar sig iväg hals över huvud utan att ägna en tanke åt vart de flyr. Det finns snarare en enighet bland forskare, skriver Moore och Shellman, att flyktingar gör medvetna val, även om detta sker under kraftigt begränsade omständigheter (Moore och Shellman 2007, 812).

---

<sup>7</sup> Författarens översättning

<sup>8</sup> Författarens översättning

## INFORMATIONSKANALER

Vi har tidigare nämnt att forskare har haft svårt att fråga asylsökande om varför de valt att komma till ett specifikt land. Frågan kan tolkas som ett ifrågasättande av den asylsökandes motiv att fly. I en rapport om sociala nätverks betydelse för informationsspridning om möjliga destinationsländer för asylsökande noterar Koser och Pinkerton att det finns en liknande ovilja bland de som företräder asylsökande (asylgrupper, advokater, etc.) att prata om var asylsökande hämtar information. Denna ovilja beror enligt Koser och Pinkerton på en oro för att kunskap om de informationskanaler som asylsökande har tillgång till kan användas för att göra det svårare för människor att få asyl (Koser och Pinkerton 2002, 7).

## Sociala nätverk

Koser och Pinkerton har analyserat sociala nätverks betydelse för informations spridning om möjliga destinationsländer i en rapport från 2002 skriven på uppdrag av brittiska inrikesministeriet (*Home Office*). Det är vedertaget att sociala nätverk är den viktigaste informationskällan för asylsökande, skriver Koser och Pinkerton (2002, 5). Jämfört med andra informationskällor (som myndigheter eller olika former av smugglare eller agenter) litar migranter mest på den information de får från sitt sociala nätverk.

Det innebär dock inte att den information som sprids via sociala nätverk alltid är korrekt och/eller aktuell. Ibland har den potentiella migrantens släktingar eller vänner tillbringat lång tid i destinationslandet, vilket gör att de kanske inte längre kan bedöma vilken typ av information som är mest relevant för någon som funderar på att flytta dit. De kanske inte heller känner till hur regler för asyl och annan typ av invandring har förändrats. Tidigare migranter kan också ha en tendens att överdriva de positiva aspekterna av destinationslandet. Detta illustreras av Schapendonk och Van Moopes genom ett citat från en senegalesisk kvinna i Spanien: "När jag åker tillbaka till Senegal på semester så tar jag mina vackraste klänningar med mig, bara för visa för min familj och mina vänner att allt går mer än bra."<sup>9</sup> (2007, 10). Även om en potentiell migrant alltså har tillgång till information från personer som tidigare har flyttat från samma land, innebär det inte att migranten anländer med tillräcklig kunskap om varken migrationsprocessen eller förhållanden i destinationslandet.

Här finns en inbyggd motsättning: myndigheter är de som bäst kan tillhandahålla aktuell och korrekt information, men de är inte trovärdiga i migranternas ögon. Migranterna litar mest på den information de får från sitt personliga nätverk, men de kan troligen inte erbjuda helt korrekt eller aktuell information. (Koser och Pinkerton 2002, 16–17).

## Mäklare

Koser och Pinkerton (2002) understryker den viktiga roll som olika former av mäklare spelar för var asylsökande hamnar. Koser och Pinkerton skriver att "Vissa asylsökande har i praktiken förlorat kontrollen över sin egen migration, deras destinationer bestäms av smugglare och inte, till exempel, av vart deras vänner och familjer befinner sig."<sup>10</sup>

Koser och Gilbert konstaterar i en artikel från 2006 att många asylsökande kan komma till Storbritannien med mycket begränsade kunskaper. I en serie intervjuer med 87 asylsökande från Afghanistan, Colombia, Kosovo och Somalia upptäckte Gilbert och Koser att de asylsökandes kunskaper ofta var begränsade till allmänna bilder av Storbritannien: det visste väldigt lite om den brittiska migrationspolitiken och om

---

<sup>9</sup> Författarens översättning

<sup>10</sup> Författarens översättning



asylprocessen. Förvånande få hade släkt eller vänner i Storbritannien. Anledningen till att de asylsökande hamnat i Storbritannien istället för i något annat land hade att göra med smugglarens roll. Ofta var det smugglaren som valt Storbritannien som destination åt den asylsökande. (Gilbert och Koser 2006).

Vi har inte kunnat hitta några uppskattningar av hur många av de asylsökande som kommer till Sverige idag som har använt sig av smugglare. Man kan anta att den kombinerade effekten av att de flesta asylsökande har medborgarskap som gör det mycket svårt att få visum till Sverige, och skärpta internationella kontroller av resedokument (transportörer har bl a genom beslut på EU-nivå fått ett större ansvar för att kontrollera identiteten på passagerare) gör att de flesta asylsökande använder sig av någon form av mellanhand för att ta sig till Sverige.

”Mäklare” används även av arbetskraftsinvandrare. Nyhetsmedier i Sverige har uppmärksammat att svenska mellanhänder har samarbetat med kinesiska mäklare för att sälja svenska arbetstillstånd till kinesiska företagare. Svenska Dagbladet beskriver hur kinesiska rekryterare spridit felaktig information till potentiella migranter genom bland annat egenproducerade webbsidor på kinesiska. Rekryterarna har också tagit betalt för att ”ordna” resa och ansökan om arbetstillstånd. Kinesiska jurister har jobbat på svenska juristkontor med att sätta upp företag utan verksamhet, företagen har sedan erbjudit anställning till de egentliga ägarna för att dessa ska kunna få arbetstillstånd. Enligt de kinesiska hemsidorna behöver den sökande inte ens bo i Sverige. Familjen kan flytta till Sverige och använda den högre välfärden och företagaren kan fortsätta sitt arbete i Kina. (Wong 2011-12-06 , SvD 2012-02-22, Ekot 2011-12-09).

## **Pionjärer**

Det faktum att så mycket av informationen till potentiella migranter sprids genom migranternas sociala nätverk ger pionjärer en viktig roll som informationsspridare. Pionjärer är de som är först i kedjan: de första äventyrliga migranterna som tar sig till ett nytt destinationsland. Deras intryck och erfarenheter präglar den bild som förmedlas till senare migranter. På detta påverkar pionjärernas erfarenheter kommande migranternas förväntningar på det nya landet. Förväntar man sig att kunna starta företag, snabbt komma i jobb, snabbt lära sig svenska? Eller är erfarenheten att det är bäst att ställa in sig på att man kanske kommer att vara arbetslös, att det är svårt att lära sig landets språk, att det är svårt att starta eget företag?

## **Transitländer**

De allra flesta människor som söker asyl i Sverige kan antas ha rest över ett eller flera transitländer. Detta eftersom asylsökande närmast per automatik har medborgarskap som gör att de måste söka visum för att resa in i Sverige. Visum beviljas generellt inte till potentiella asylsökande (se ovan). Många migranter måste tillbringa en längre period i ett transitland innan de kunnat ordna med biljetter och dokument för att ta sig vidare till Sverige. Det gör att de informationskanaler som finns i transitländer också är relevanta för att kunna nå ut med information till potentiella asylsökande eller arbetskraftsinvandrare.

Även i transitländer är sociala nätverk en viktig informationskanal. 1996 gjorde International Organisation on Migration (IOM) en undersökning bland 159 migranter som befann sig i transitlandet Turkiet. Som framgår av tabellen nedan var information från släktingar eller vänner i Turkiet den viktigaste informationskällan för migranter från Irak, medan migranter från Bosnien var helt beroende av information från smugglare.

**Tabell 8 Källor till information om tänkta destinationsländer bland transitmigranter i Turkiet**

Ursprungsland	Informationskällor			
	Släktingar/vänner i Turkiet	Släktingar/vänner i destinationsland	Släktingar/vänner i ursprungslandet	Människohandlare/smugglare
Iran	24	24	29	5
Irak	41	38	25	22
Bosnien	0	3	10	55
Afrika	22	25	26	11
Asien	9	7	7	5
Övriga	0	0	0	0

Källa: IOM 1996, från Koser och Pinkerton (2002, 30).

Schapendonk och Van Moppe (2007) understryker vikten av information som delas mellan migranter *en route* i typiska transitländer som Marocco. Inom olika migrantgrupper delar man frikostigt på information om arbetsmöjligheter och säkerhetsförhållanden i transitlandet. Men när det gäller det slutgiltiga steget in i Europa – "the final jump" så är många mer ovilliga att dela med sig av det de vet, av rädsla för att någon annan ska hinna utnyttja möjligheten före en själv.

## Media

*"Alla vill åka till Sverige, det har det alltid varit bra mot irakier. De respekterar de mänskliga rättigheterna här. Jag ville att mina barn skulle växa upp i ett tryggt land, det är därför vi valde Sverige"*<sup>11</sup> Intervju med en man från Irak, BBC News den 6 juli 2007. (Backer 2007).

<sup>11</sup> Författarens översättning

Information om Sverige sprids självklart också via massmedier. När Sverige tog emot en stor andel av de irakiska flyktingar som tog sig vidare från grannländerna till Europa och Nordamerika 2006 och 2007 uppmärksammades det i internationella medier. Hansen (2009) beskriver hur kanadensiska radion utropar "generösa Sverige" till det land utanför Mellanöstern som varit mest välkomnande mot irakiska flyktingar. Tyska Der Spiegel skrev "Livet är så bra i Sverige att familjer uppmuntrar sina släktingar och vänner att följa deras exempel och flytta dit"<sup>12</sup> (Spiegel Online 2007-04-18, citerad av Hansen 2009, 3). Denna typ av uppmärksamhet kan i sin tur leda till att fler söker sig till Sverige.

Vi kan konstatera att dagens migranter kommunicerar med moderna kommunikationssätt (se t.ex. IOM, Schapendonk och van Moppes 2007, Ros et al 2007). Ros et al (2007) menar att man inte ska underskatta migranternas användning av IT och nya kommunikationsmedel. Utan informationssamhället skulle dagens migrationsströmmar se helt annorlunda ut och vi kan inte förstå dagens internationella migration utan att förstå kommunikationsvillkoren och informationsflödena som styr den, menar de. Idag är helt nya aktörer inkopplade i migrationsprocessen än för 20 år sedan: mobiloperatörer, internet caféer och webbansvariga på olika hemsidor spelar alla en roll i informationsspridningen. Enligt Ros et al präglas den internationella migrationen idag mer än tidigare av att "potentiella migranter gör informerade beslut" (Ros et al 2007, 17).

All information på internet bidrar dock inte till mer välgrundade beslut. Nya kommunikationsmedel bidrar till att sprida en förskönad bild av livet i Europa, menar Schapendonk och Van Moppes (2007) som har studerat de pådrivande faktorerna bakom migrationen främst från Västafrika till Europa. TV och internet sprider en skev bild av livet i Europa som attraherar framför allt unga män. Social otrygghet och arbetslöshet eller dåliga arbetsförhållanden är sällan en del av den bilden. Författarna menar att migranterna ofta är väl medvetna om riskerna med migration men filtrerar ut den informationen så länge det finns framgångssagor att fokusera på. Schapendonk och Van Moppes (2007) pekar även på att hemsidor som aktivt uppmuntrar "illegala" invandringsvägar har blivit allt vanligare och att information om hur man får tag på falska visum cirkulerar ganska fritt på olika internetforum.

## RÅD OM INFORMATIONSSPRIDNING TILL POTENTIELLA MIGRANTER

Som en sista del i vår forskningsöversikt har vi gjort ett försök att förstå varför de europeiska migrationsverken kommunicerar som de gör och om deras informationsstrategier grundar sig i någon bakomliggande forskning eller annat underlag. Vi har dels gjort ett försök att "scanna av" respektive migrationsverks hemsida, dels kontaktat dem via e-post för att få tillgång till det eventuella underlag som ligger till grund för valet av kommunikationssätt. Det vi framför allt ville ha reda på är vad de byggt sina

---

<sup>12</sup> Författarens översättning

kommunikationsstrategier på, varför de väljer de att kommunicera informationen på de sätt de gör, hur de tänker i sina val av tillgängliga språk och hur de valt sina kommunikationskanaler.

Den information vi hittat handlar oftast om hur man kommunicerar med andra kulturer generellt och är inte anpassad för olika migrantgruppers behov. Av de europeiska migrationsverken har endast det svenska och det norska svarat, och endast det svenska hänvisar till en faktisk studie som genomförts i syfte att ta reda på vilka informationskanaler som olika grupper föredrar att utnyttja. Detta ägde rum i form av en målgruppsundersökning hos tre huvudgrupper, och tydliggjorde att asylsökande i högre utsträckning önskade få information via telefon eller personlig kontakt via besök. (Migrationsverket 2011d).

Efter en genomgång de europeiska migrationsverkens kommunikationsstrategier kan man konstatera att de i regel har en reaktiv snarare än proaktiv hållning till informationsspridning utåt. I Sverige handlar kommunikationsstrategin främst om hur Migrationsverket ska utveckla sina tjänster för att bättre kunna möta olika målgruppers behov och samtidigt utveckla sin interna kommunikation för att bättre kunna hantera och leva upp till sina åtaganden som myndighet. Deras informations- och kommunikationsarbete grundar sig i interna kundundersökningar där de frågar användarna av informationen hur de kan bli bättre och tydligare i sin informationsspridning. Kommunikationsstrategin är utformad i första hand för att möta kundens behov, inte för att sprida ny information utåt eller utveckla nya mer utåtriktade kanaler.

Koser och Pinkerton (2002) ger ett antal råd om hur en strategi för informationsspridning om asylregler bör utformas. Råden är relevanta också när det gäller att utforma informationsspridningskampanjer riktade mot andra typer av migranter än asylsökande och sammanfattas därför här.

1. Det måste finnas garantier för att den information som sprids är korrekt och aktuell.
2. Informationsspridningen måste involvera alla relevanta aktörer: myndigheter såväl som migranternas egna organisationer och nätverk. Det är därför viktigt att informationsspridningen kan presenteras som något positivt, som alla har nytta av.
3. Det går inte att separera sociala nätverks informations-spridande funktion från andra funktioner (som att underlätta själva migrationen eller hjälpa till med integrationen i mottagarlandet).
4. Sociala nätverk är förmodligen lika betydelsefulla för asylmigranter som för människor som har ekonomiska motiv för att migrera. Det är dock inte alla migranter som kan, vill eller hinner använda sig av sitt sociala nätverk även om han eller hon har tillgång till ett sådant.
5. Information till migranter kan spridas genom en mängd olika informationskanaler: via myndigheter, massmedia, "mäklare" och sociala nätverk.
6. Migranter litar sällan på information som kommer direkt från myndigheter. Detta gäller särskilt människor som är på flykt undan förföljelse.

7. Även de som har tillgång till ett socialt nätverk i landet anländer ofta med otillräcklig information.
8. Invandrarorganisationer kan användas som en kanal för att sprida information till potentiella migranter. Det är dock viktigt att hålla i minnet att organisationerna inte nödvändigtvis är representativa varken för invandrargruppen i Sverige eller för potentiella migranter.
9. I en del fall förlorar migranten kontroll över sin migration, och det är istället smugglaren som avgör i vilket land migranten hamnar. Migrantens beroende av smugglare gör den information som migranten själv har irrelevant.
10. Särskilt asylsökande lämnar ofta sitt ursprungsland i en väldigt pressad situation. De kan ofta ha mer tid att ta till sig och jämföra information om olika destinationsländer när de befinner sig i ett transitland.

Koser och Pinkerton skrev sin rapport 2002. Under de senaste åren har allt fler människor fått tillgång till Internet. När Global Utmaning intervjuade människor i Irak som hade anhöriga i Sverige (Pelling 2010) vittnade de flesta yngre om att de använde sig av Skype och olika chat-program för att hålla kontakt med sina släktingar i Sverige. Om man googlar med sökorden "work in Sweden" hamnar man direkt på Svenska institutets sida med samma namn. På den sidan finns detaljerad information om hur det går till att invandra till Sverige för att arbeta. Om man googlar på "How to apply for asylum in Sweden?" hamnar man på Migrationsverkets hemsida, som också den innehåller mycket detaljerad information. Båda sidorna har information även på arabiska. Finns det idag, 2012, anledning att tro att någon kommer till Sverige utan att ha åtminstone grundläggande kunskaper om hur det svenska migrationssystemet fungerar? Den som, som Koser och Pinkerton beskriver det, har "förlorat kontrollen" över sin migration, har ju istället kommit till Sverige med hjälp av mellanhänder som man väl kan anta har tillgång till den information som finns på nätet om olika migrationsvägar.

Koser och Pinkerton pekar ut Internet som en underutnyttjad resurs när det gäller informationsspridning till potentiella asylsökande, samtidigt som de varnar för att potentiella asylsökande kan vara misstroga när det gäller myndighetsinformation även på nätet.

IOM i Storbritannien har genomfört ett antal kartläggningar av de informationskanaler som invandrare i Storbritannien använder sig av (IOM UK 2006). Målet med kartläggningarna var att bättre kunna nå ut med information om de program för frivillig återvandring som IOM bedriver i Storbritannien. En kartläggning av irakiska invandrares informationskanaler genomfördes 2006. Slutsatserna av kartläggningen var att information riktad till irakiska invandrare bör vara på kurdiska (eftersom kurder enligt rapportförfattaren utgör en majoritet av alla irakier i Storbritannien) samt på arabiska och engelska. Rapportförfattaren gjorde ett försök att uppskatta vilka orter i Storbritannien som har en särskilt stor irakisk befolkning, och rekommenderade att IOM skulle sprida information vid ett antal buss- och tågstationer i olika delar av

London, samt på ett antal namngivna kurdiska och irakiska restauranger. Rapporten rekommenderar också att information sprids i samband med det kurdiska nyårsfirandet Newroz som i Storbritannien samlar tio tusen människor i Finsbury Park i London (IOM UK 2006, 23). En enkät som gjordes bland sextio irakier visade att nästan alla tittade på TV varje dag, att en majoritet läste någon form av dagstidning dagligen men att få lyssnade på radio. Eftersom det har gått sex år sedan dessa data samlades in är det svårt att dra några slutsatser kring vilka informationskanaler som är viktigast för irakier i Sverige idag. Enkäten som delades ut 2006 innehöll inte någon av de sociala medier som förmodligen är viktiga informationskanaler idag, t ex Facebook och olika bloggar. (IOM UK 2006).

Brekke och Aarset har sökt svar på frågan om varför asylsökande söker sig till/hamnar i Norge istället för i ett annat land. De konstaterar att svaret på frågan "Varför Norge?" kräver att man går bortom en enkel analys av *ett* beslut fattat av *en* person vid *en* viss tidpunkt. Det handlar istället om att analysera en beslutsprocess. Det är till exempel inte givet att det är den asylsökande själv som fattat beslutet om slutdestinationen: "Det kan vara den enskilde själv men det kan också vara människor i personens familj, ett lokalt nätverk, agenter och medresenärer längs vägen eller andra."<sup>13</sup> (Brekke och Aarset 2009, 11). Brekke och Aarset delar upp sin frågeställning i tre underfrågor som vi tar med oss i det fortsatta forskningsarbetet:

1. Vilken typ av beslutsprocess är det som gör land X till resans slutdestination?
2. När tas det beslut som fattas och av vem?
3. Vilken typ av information påverkade beslutet och var kom den ifrån?

---

<sup>13</sup> Författarens översättning

## KÄLLOR

- Backer, S. (2007). *Iraqis choose Sweden as new home*. Hämtad den 28 februari 2012 från: <http://news.bbc.co.uk/2/hi/europe/6275864.stm>
- Berggren, H & Trädgårdh, L. (2011). *The Nordic Way- Social Trust and Radical Individualism*, artikel 2 sida 13- 29, hämtad den 5 mars 2012 från: <http://www.globalutmaning.se/?p=4737>
- Bergman, J. (2010). *Seeking empowerment: Asylum-seeking refugees from Afghanistan in Sweden*. Umeå University, Department of Sociology.
- Berman L. (2008). *Bilden av Sverige i Mellanöstern och Nordafrika: Svenska Institutet* Hämtad 03/04, 2012, från: [http://www.si.se/upload/Sverige%20i%20v%C3%A4rlden/Sverigebilden\\_i\\_MENA.pdf](http://www.si.se/upload/Sverige%20i%20v%C3%A4rlden/Sverigebilden_i_MENA.pdf)
- Bolt, G. A., Özüekren, S and Phillips, D. (2010). "Linking Integration and Residential Segregation", *Journal of Ethnic and Migration Studies*, 36(2), 169-186.
- Boyd, M. (1989). "Family and Personal Networks in International Migration: Recent Developments and New Agendas". *International Migration Review* 23(3):638-70.
- Brekke, J. & Aarset, M. F. (2009). *Why Norway - understanding asylum destinations* Report 2009:012. Oslo: Institutt for samfunnsforskning.
- Brubaker, R. (2001). "The return of assimilation? Changing perspectives on immigration and its sequels in France, Germany, and the United States". *Ethnic and Racial Studies*, 24, 531-548.
- Castles, S. (2004a). "The Factors that Make and Unmake Migration Policies". *International Migration Review* Vol. 38(3):852-884
- Castles, S. (2004b). "Why migration policies fail". *Ethnic and Racial Studies* Vol 27(2):205-227.
- Castles, S. och Miller, M.J. (2009). *The Age of Migration : International Population Movements In The Modern World*. 4th edition. Basingstoke: Palgrave Macmillan.
- Cederberg, M. (2006). Utifrån sett - inifrån upplevt. Malmö Högskola, Lärarutbildningen. *Malmö Studies in Educational Sciences*, (No 22)
- CIA (Central Intelligence Agency). 2012. "Iraq" i World Factbook. Hämtad den 18 april 2012 från: [https://www.cia.gov/library/publications/the-world-factbook/geos/countrytemplate\\_iz.html](https://www.cia.gov/library/publications/the-world-factbook/geos/countrytemplate_iz.html)
- Collyer, Michael. 2005. "When Do Social Networks Fail to Explain Migration? Accounting for the Movement of Algerian Asylum-Seekers to the UK". *Journal of Ethnic and Migration Studies* 31(4): 699-718
- Dagens Nyheter. (2007-11-22). "Södertälje tar emot fler irakier än USA och Kanada." Hämtad den 19 mars 2012 från <http://www.dn.se/nyheter/sverige/sodertalje-tar-emot-fler-irakier-an-usa-och-kanada>.

- Dagens Nyheter. (2008-04-11). "Södertäljes kommunalråd i USA-kongressen." Hämtad den 19 mars 2012 från <http://www.dn.se/sthlm/sodertaljes-kommunalrad-i-usa-kongressen>
- de Haas, H. (2006). *Engaging Diasporas: How Governments and Development Agencies can Support Diaspora Involvement in the Development of Origin Countries*: Oxfam Novib. Hämtad den 29 januari 2010 från: <http://www.heindehaas.com/articles.htm>
- Devitt, C. (2011). "Varieties of Capitalism, Variation in Labour Immigration". *Journal of Ethnic and Migration Studies*, 37(4): 579–596.
- Ekot (2011-12-09). "Jurister säljer arbetstillstånd till utomeuropéer." *Sveriges Radio*. Hämtad den 6 mars 2012 från: <http://sverigesradio.se/sida/artikel.aspx?programid=83&artikel=4847228>
- Emanuelsson, A-C. (2007). "Ska vi återvända, stanna eller pendla? Politiska förändringar i Kurdistan och transnationell dynamik i kurdiska flyktingfamiljer i Sverige" i Eastmond, Marita & Åkesson, Lisa (red.) (2007). *Globala familjer: transnationell migration och släktskap*. Hedemora: Gidlund
- Emanuelsson, A-C. & Salih, K. (2012). *Drömmen om Kurdistan*. Västra Frölunda: Emsal
- Esipova, N. Ray, J. & Pugliese, A. (2010). *Gallup world poll: the many faces of global migration*, IOM migration research series no: 4. Hämtat 05/03 2012 från: <http://publications.iom.int/bookstore/free/MRS43.pdf>
- Eurostat. (2011). *Employment rate by gender, age group 15-64*. Senast uppdaterad: 5 oktober 2011. Hämtad den 12 oktober 2011 från: <http://epp.eurostat.ec.europa.eu/tgm/table.do?tab=table&init=1&plugin=1&language=en&pcode=tsiem010>
- Eurostat. (2011b). *Average exit age from the labour force - Annual data*. Senast uppdaterad: 27 september 2011 Hämtad den 12 oktober 2011 från: [http://appsso.eurostat.ec.europa.eu/nui/show.do?dataset=lfsi\\_exi\\_a&lang=en#](http://appsso.eurostat.ec.europa.eu/nui/show.do?dataset=lfsi_exi_a&lang=en#)
- Flyktingkonventionen. (2012). *1951 års konvention om flyktingars rättsliga ställning*. UNHCR. Hämtad den 5 mars 2012 från: <http://www.unhcr.se/en/about-us/1951-refugee-convention.html>
- Folkbokföringslagen. (1991:481). Hämtad den 2 mars 2012 från <http://www.notisum.se/Pub/Doc.aspx?url=/rnp/sls/lag/19910481.htm>
- Freeman, G. P. (1995). "Modes of Immigration Politics in Liberal Democratic States." *International Migration Review* 24(4): 881–902.



- Freeman, G.P. (1998). "The Decline of Sovereignty? Politics and Immigration Restriction In Liberal States" in Joppke, Christian, ed. 1998. *Challenge to the Nation State : Immigration in Western Europe and the United States*. Oxford University Press, New York.
- Hansen, P. (2009). "Post-national Europe - without cosmopolitan guarantees." *Race & Class- A Journal on Racism, Empire and Globalisation*, 50(4), 20-37.
- Hedberg, C och Malmberg, B. (2008). *Den stora utmaningen: Internationell migration i en globaliserad värld. Underlagsrapport nr 18 till Globaliseringsrådet*. Hämtat den 7 mars 2012 från <http://www.regeringen.se/content/1/c6/10/97/92/907a41c3.pdf>
- Hedberg, C och Malmberg, (2010). "Transnationell migration". Socialstyrelsen – *Social rapport 2010*.
- Huddleston, T. et al., (2011). *Migrant Integration Policy Index III*. Brussels: British Council and Migration Policy Group.
- Ibrahim, A. och Shakir, A. (2010). *Partnersamverkan mellan svenska företagare och irakier med permanenta uppehållstillstånd*. Svensk-Irakiska Handelskammaren, Exportrådet i Bagdad, Migrationsverket.
- Integrationsverket (2007). *Statistikrapport 2007- uppdatering av aktuella siffror, relevanta nyckeltal och indikatorer om integration*. Integrationsverket. Hämtad den 19 mars 2012 från: [http://www.temaasyl.se/Documents/IV/Statistikrapport\\_2007.pdf](http://www.temaasyl.se/Documents/IV/Statistikrapport_2007.pdf)
- IOM, (1996), *Transit Migration in Turkey, Budapest: IOM Migration Information Programme*
- IOM. (2007). *Mapping Exercise: Iraq*. London: IOM
- Jonsson, Håkan (2012). "Ny väg in - Rapport irakiska AT-ärenden 2011" daterad 2012-02-20. Migrationsverket, arbetsrapport.
- Kommittén för cirkulär migration och utveckling. (2010). *Cirkulär migration och utveckling – kartläggning av cirkulära rörelsemönster och diskussion om hur migrationens utvecklings-potential kan främjas*. Hämtad den 6 mars 2012 från: <http://www.regeringen.se/content/1/c6/14/67/77/60c3ebd9.pdf>
- Kommittén för cirkulär migration och utveckling. (2011). *Cirkulär migration och utveckling: förslag och framåtblick : slutbetänkande*. Stockholm: Fritze. Hämtad den 2 mars 2012 från: <http://www.regeringen.se/content/1/c6/16/51/52/8ab268ca.pdf>
- Koser, K. och Pinkerton, C. (2002). *The social networks of asylum seekers and the dissemination of information about countries of asylum*. London: Home Office.

- Kuutmann, A. (1980). *Flyktingar i Uppsala: intervjuer med latinamerikaner, kurder och östeuropéer - bakgrund till flykten - tiden i Uppsala och Sverige*. Uppsala: Uppsala kommun. Internationella nämnden.
- Lucas, R.E.B. och Stark, O. (1985). "Motivations to Remit: Evidence from Botswana," *Journal of Political Economy*, 93: 901–918.
- McNeill, H. (1978) "Human Migration: A Historical Overview", in William H. McNeill and Ruth S. Adams, *Human Migration: Patterns and Politics* (Bloomington: Indiana University Press, 1978)
- Massey, D. S., Arango, J., Hugo, G., Kouaouchi, A., Pellegrino, A., och Taylor, J.E. (2002). *Worlds in motion: Understanding international migration at the end of the millennium*. Oxford: Clarendon Press.
- Martin, P.L. och Taylor, J.E. (1996). "The anatomy of a migration hump", in: J.E. Taylor (ed), *Development Strategy, Employment, and Migration: Insights from Models*, pp 43 – 62 (Paris: OECD Development Centre).
- Migrationsverket. (2007). *Årsredovisning 2006*. Norrköping: Migrationsverket.
- Migrationsverket. (2010). *Årsredovisning 2009*. Norrköping: Migrationsverket
- Migrationsverket. (2011). "Inkomna och avgjorda arbetsmarknadsärenden 2008-12-15 – 2011-11-03 04.53". E-post från Anna Sjöberg 2011-11-03.
- Migrationsverket. (2011a). *Årsredovisning 2010*. Hämtad den 3 mars 2012 från:  
[http://www.migrationsverket.se/download/18.46b604a812cbcd7dba800023153/%C3%85rsredovisning\\_2010.pdf](http://www.migrationsverket.se/download/18.46b604a812cbcd7dba800023153/%C3%85rsredovisning_2010.pdf)
- Migrationsverket. (2011b). *Delårsrapport 2011*. Hämtad den 5 mars 2012 från:  
[http://www.migrationsverket.se/download/18.57c92aec130eb7a09cf80006849/Del%C3%A5rsrapport\\_2011.pdf](http://www.migrationsverket.se/download/18.57c92aec130eb7a09cf80006849/Del%C3%A5rsrapport_2011.pdf)
- Migrationsverket. (2011c). *Remissyttrande över betänkandet Cirkulär migration och utveckling - förslag och framåtblick (SOU 2011:28)*. Hämtad den 2 mars 2012 från:  
<http://www.migrationsverket.se/download/18.57c92aec130eb7a09cf800019749/ytrande+cirkul%C3%A4r+migration.pdf>
- Migrationsverket. (2011d). "Service och kanalstrategi 2011-2014". Protokoll 2011-03-08.
- Moore, W. H. och Shellman, S. M. (2007). "Whither Will They Go? A Global Study of Refugees' Destinations, 1965–1995". *International Studies Quarterly* (2007) 51, 811–834 .
- Migrationsverket (2012). Beviljade arbetstillstånd helåret 2009, 2010 och 2011. Hämtad den 2 september 2012 från <http://www.migrationsverket.se/info/790.html>

- Newland, K. (2009). *The paradox of permanency: an incentive-based approach to circular migration policy in the European Union*, paper presented at the Swedish EU Presidency Meeting on Labour Migration and its Development Potential in the Age of Mobility, Malmö, 15-16 October 2009.
- OECD (2011). *Recruiting immigrant workers: Sweden 2011*. OECD Publishing.  
doi: 10.1787/9789264167216-en
- Olofsson, G., Thomell, T., & Tsoukala, D. (2004). *Migration from a Macedonian village to Sweden*. Unpublished manuscript.
- Pelling, L. (2010) *Transnationella Band – en fallstudie om remitteringar från Sverige*. Hämtad den 5 mars 2012 från:  
[http://globalutmaning.se.preview.binero.se/wpcontent/uploads/2010/09/Remitteringar\\_Pelling.pdf](http://globalutmaning.se.preview.binero.se/wpcontent/uploads/2010/09/Remitteringar_Pelling.pdf)
- Portes, A.A och DeWind, J. (2004). "A Cross-Atlantic Dialogue: The Progress of Research and Theory in the Study of International Migration". *International Migration Review*, 38: 828–851.
- Rabo, Annika i Eastmond, Marita & Åkesson, Lisa (red.) (2007). *Globala familjer: transnationell migration och släktskap*. Hedemora: Gidlund
- Robinson, V.& Segrott, J. (2002). "Understanding the decision-making of asylum seekers". *Home Office Research Study 243*. London: Home Office, Development and Statistics Directorate.
- Ros, A, Gonzales, E. Marin, A. & Sow, P. (2007). *Migration and information flow. A new lens for the study of contemporary international migration*. Internet Interdisciplinary Institute, IN3 Working Paper Series.
- Ruhs, M. (2011). *Openness, Skills and Rights: An empirical analysis of labour immigration programmes in 46 high- and middle- income countries*. Compas, University of Oxford. Working Paper No. 88.
- Röshammar, M. (2009-06-12). "Från Mesopotamien till Södertälje" i *Fokus* 4/2009. Hämtad den 22 januari 2012 från: <http://www.fokus.se/2009/06/fran-mesopotamien-till-sodertalje/>
- Sager, M. (2011). *Everyday clandestinity: Experiences on the margins of citizenship and migration policies*. Lund University, Centre for Gender Studies.
- SCB. (2007). "Rekordinvandring 2006" . *Välfärd* Nr 1 2007. Stockholm: SCB.
- SCB. (2011). *Invandrare (medborgare utom Norden) GFB 2004- efter grund för bosättning, födelseland, kön och tid*. Statistikdatabasen. Hämtad den 3 mars 2012 från:  
<http://www.ssd.scb.se/databaser/makro/start.asp>

- Schapendouk, J. & Van Moppes, D. (2007). *Migration and Information - Images of Europe, migration encouraging factors and en route information sharing*. Radboud University, Nijmegen. Working Papers Migration and Development Series (Report 16)
- SFS 2005:716. (2008). Utlänningslagen 2005:716.
- SFS 2010:409. (2010). Förordning om etableringssamtal och etableringsinsatser för vissa nyanlända invandrare utfärdad den 20 maj 2010.
- Shakibaie, R. (2010). *Living behind a glass wall - living conditions of undocumented immigrants in Sweden*. Degree report, Göteborgs Universitet, Department of Social Work.
- Spiegel Online 2007-04-18, (citerad av Hansen 2009, 3) "Anything is better than Baghdad". Hämtad 12 mars 2012 från <http://www.spiegel.de/international/world/0,1518,477952,00.html>
- Spång, M (2008). *Svensk invandringsspolitik i demokratiskt perspektiv Swedish Immigration Policy and Democratic Legitimacy*. Current Themes in IMER Research Number 8. Malmö Universitet
- Stark, O. (1991). *The migration of labor*. Cambridge, Mass., USA: Basil Blackwell.
- Stern, R. (2008). *Ny utlänningslag under lupp*. Stockholm: Svenska Röda Korset.
- SvD (2012-02-22). "Jag har aldrig sett något liknande". Hämtad den 6 mars 2012 från [http://www.svd.se/naringsliv/jag-har-aldrig-sett-nagot-liknande\\_6870129.svd](http://www.svd.se/naringsliv/jag-har-aldrig-sett-nagot-liknande_6870129.svd)
- SvD Brännpunkt (2012-04-07). "Dags att lagstifta om vård till papperlösa." Hämtad den 10 april 2012 från [http://www.svd.se/opinion/brannpunkt/vi-kan-inte-vanta-langre-pa-regeringen\\_6980257.svd](http://www.svd.se/opinion/brannpunkt/vi-kan-inte-vanta-langre-pa-regeringen_6980257.svd)
- SOU 2011:48 *Vård efter behov och på lika villkor – en mänsklig rättighet*.
- Telegraph, the (2010-03-04). "'Baghdad ring' of people-smugglers 'helped hundreds of migrants sneak into Britain'". Hämtad den 5 mars 2012 från: <http://www.telegraph.co.uk/news/worldnews/europe/france/7360563/Baghdad-ring-of-people-smugglers-helped-hundreds-of-migrants-sneak-into-Britain.html>
- Tamas, K & Münz, R (2006). *Labour Migrants un-bound? EU Enlargement, Transitional Measures and Labour Market Effects*. Stockholm: Institutet för framtidsstudier.
- UNDP (United Nations Development Program) (2011). *Human Development Report 2011, Sustainability and Equity: A Better Future for All*. Hämtad den 4 mars 2012 från: [http://hdr.undp.org/en/media/HDR\\_2011\\_EN\\_Complete.pdf](http://hdr.undp.org/en/media/HDR_2011_EN_Complete.pdf)
- UNHCR (2009a). *2008 Global trends: Refugees, Asylum-seekers, Returnees, Internally Displaced and Stateless Persons*. Hämtat 05-03-2012 från: <http://www.unhcr.org/4a375c426.html>

- UNHCR (2009b). *Asylum levels and trends in industrialized countries*. Hämtat 05-03-2012 från:  
<http://www.unhcr.org/statistics/STATISTICS/49c796572.pdf>
- UNHCR (2010). 2009 *Global trends: Refugees, Asylum-seekers, Returnees, Internally Displaced and Stateless Persons*. Hämtat 05-03-2012 från: <http://www.unhcr.org/4c11f0be9.pdf>
- UNHCR (2011). *Asylum levels and trends in industrialized countries*. Hämtat 05-03-2012 från:  
[http://www.unhcr.se/fileadmin/user\\_upload/PDFdocuments/2012\\_News/AsylumTrends2011.pdf](http://www.unhcr.se/fileadmin/user_upload/PDFdocuments/2012_News/AsylumTrends2011.pdf)
- Venturini, A. (2011). "Should Europe speed up integration strategies?" i Karlsson, J O och L. Pelling. (2011). *Moving Beyond Demographics: Perspectives for a Common European Migration Policy*. Stockholm: Global Utmaning
- Weiss Fagen, P. (2007). *Iraqi Refugees: Seeking Stability in Syria and Jordan*. Institute for the Study of International Migration, Georgetown University and Center for International and Regional Studies, Georgetown University School of Foreign Service in Qatar.
- Wiesbrock, A. (2011). "The Integration of Immigrants in Sweden: a Model for the European Union?". *International Migration*, vol 49(4):48-66.
- Wigg, U. (2008). "Bryta upp och börja om: Berättelser om flyktingskap, skolgång och identitet". Linköpings universitet, Institutionen för beteendevetenskap och lärande. *Linköping Studies in Behavioural Science*, (No 136).
- Wong, O. (2011-12-06). "Småskurkarna får ta smällen". *Svenska Dagbladet*. Hämtad den 6 mars 2012 från [http://www.svd.se/naringsliv/smaskurkarna-far-ta-smallen\\_6687348.svd](http://www.svd.se/naringsliv/smaskurkarna-far-ta-smallen_6687348.svd)